

EVROPSKÉ PROGRAMY NA PODPORU
VÝZKUMU, VÝVOJE A INOVACÍ, PODNIKÁNÍ,
INFRASTRUKTURY A ODBORNÉHO
VZDĚLÁVÁNÍ V LETECH 2014-2020

INSPIRACE PRO PODNIKAVÉ

ÚVOD

Česká podnikatelská reprezentace při EU (CEBRE) a Česká styčná kancelář pro výzkum, vývoj a inovace (CZELO) pro Vás připravily informační brožuru, která představuje souhrn evropských programů na podporu výzkumu, vývoje, inovací, podnikání, infrastruktury a odborného vzdělávání v letech 2014–2020. Víceleté finanční období EU 2014–2020 rozšiřuje škálu podpor ve formě finančních nástrojů. Subjekty tak budou moci získat vedle tradičních grantů zvýhodněné úvěry, záruky či využít projektových dluhopisů. Podporu z finančních nástrojů získají subjekty zejména zprostředkovaně přes finanční a bankovní instituce.

Cílem této publikace je podat všem zájemcům včetně malých a středních podniků přehled o možnostech financování jejich výzkumných a inovačních aktivit, ale také podnikatelských záměrů z prostředků Evropské unie a dalších evropských iniciativ. Žadatelé v rámci unijních programů by měli vědět, že vstupují do konkurence se subjekty z ostatních členských států, jejich projekty by měly vytvářet tzv. přidanou evropskou hodnotu a míra spolufinancování ze strany žadatele

je často vyšší než u projektů financovaných například ze strukturálních fondů. Přesto jsou unijní programy vhodnou alternativou pro realizaci projektů, pro které nelze získat podporu na národní úrovni. Zároveň jsou příležitostmi pro spolupráci se zahraničními subjekty a sdílení zkušeností a dobrých praktik.

V následujících kapitolách naleznete strukturovaný popis jednotlivých programů včetně užitečných kontaktů a internetových odkazů. Věříme, že se příručka stane užitečným průvodcem nejenom pro podnikatele a bude napomáhat při rozhodování o tom, jakých dostupných finančních nástrojů je možné pro konkrétní záměr využít. Brožura rovněž zmíní programy, které jsou zaměřeny na velké infrastrukturní projekty či projekty ve specializovaných odvětvích. Jejich přehled je však pouhým výběrem z celkové palety evropských programů.

Všem uživatelům brožury přejeme hodně štěstí při podávání projektů a zůstávají k dispozici pro případné dotazy.

Kolektiv autorů CEBRE a CZELO

ISBN: 978-80-86794-45-7

Červen 2014

Vytištěno s podporou grantu
MŠMT ČR v rámci programu
EUPRO II (projekt LE13018)



OBSAH

1	HORIZONT 2020	8
1.1	Popis programu	9
1.2	Cíle	9
1.3	Struktura	9
1.4	Aktivita	9
1.4.1	Vynikající věda	10
1.4.1.1	Evropská rada pro výzkum	10
1.4.1.1.1	Granty	10
1.4.1.2	Budoucí a vznikající technologie	10
1.4.1.2.1	Granty	10
1.4.1.3	Akce Marie Skłodowska-Curie	10
1.4.1.3.1	Granty	11
1.4.1.4	Výzkumné infrastruktury	11
1.4.2	Vedoucí postavení v průmyslu	11
1.4.2.1	Základní a průmyslové technologie	12
1.4.2.2	Přístup k rizikovému financování	12
1.4.2.3	Inovace v malých a středních podnicích	13
1.4.3	Společenské výzvy	13
1.4.3.1	Zdraví, demografická změna a dobré životní podmínky	13
1.4.3.2	Potravinová bezpečnost, udržitelné zemědělství a lesní hospodářství, mořský a námořní výzkum a výzkum vnitrozemských vod a biohospodářství	13
1.4.3.3	Zajištěná, čistá a účinná energie	14
1.4.3.4	Inteligentní, ekologická a integrovaná doprava	14
1.4.3.5	Činnosti v oblasti klimatu a životního prostředí, účinné využívání zdrojů a suroviny	14
1.4.3.6	Evropa v měnícím se světě – inovativní a přemýšlivé společnosti podporující začlenění	14
1.4.3.7	Zabezpečené společnosti – ochrana svobody a bezpečnosti Evropy a jejích občanů	14
1.4.4	Šíření excelence a rozšiřování účasti	15
1.4.5	Věda ve společnosti a pro společnost	15
1.4.6	Nejaderné přímé akce společného výzkumného střediska (JRC)	16
1.4.7	Evropský inovační a technologický institut (EIT)	16
1.5	Financování	16
1.6	Typy žadatelů a podmínky účasti	17
1.7	Užitečné odkazy a kontakty	17

2	COPERNICUS	18
2.1	Popis programu	18
2.2	Cíle	19
2.3	Struktura	19
2.4	Aktivity	19
2.5	Financování	19
2.6	Typy žadatelů a podmínky účasti	19
2.7	Užitečné odkazy a kontakty	19
3	COSME	20
3.1	Popis programu	21
3.2	Cíle	21
3.3	Struktura	21
3.4	Aktivity	21
3.5	Financování	22
3.6	Typy žadatelů a podmínky účasti	22
3.7	Užitečné odkazy a kontakty	23
4	COST	24
4.1	Popis programu	25
4.2	Cíle	25
4.3	Struktura	25
4.4	Aktivity	25
4.5	Financování	25
4.6	Typy žadatelů a podmínky účasti	26
4.7	Užitečné odkazy a kontakty	26
5	EASI	28
5.1	Popis programu	28
5.2	Cíle	28
5.3	Struktura	29
5.4	Aktivity	29
5.5	Financování	29
5.6	Typy žadatelů a podmínky účasti	29
5.7	Užitečné odkazy a kontakty	29

6	Erasmus+	30
6.1	Popis programu	30
6.2	Cíle	30
6.3	Struktura	30
6.4	Aktivity	30
6.5	Financování	31
6.6	Typy žadatelů a podmínky účasti	31
6.7	Užitečné odkazy a kontakty	31
7	EURATOM	32
7.1	Popis programu	33
7.2	Cíle	33
7.3	Struktura	33
7.4	Aktivity	34
7.5	Financování	34
7.6	Typy žadatelů a podmínky účasti	34
7.7	Užitečné odkazy a kontakty	35
8	EUREKA	36
8.1	Popis programu	37
8.2	Cíle	37
8.3	Struktura	37
8.4	Aktivity	37
8.5	Financování	37
8.6	Typy žadatelů a podmínky účasti	38
8.7	Užitečné odkazy a kontakty	38
9.	EUROSTARS 2	40
9.1	Popis programu	40
9.2	Cíle	40
9.3	Struktura	40
9.4	Aktivity	41
9.5	Financování	41
9.6	Typy žadatelů a podmínky účasti	41
9.7	Užitečné odkazy a kontakty	41

10	GALILEO	42
10.1	Popis programu	42
10.2	Cíle	42
10.3	Struktura	43
10.4	Aktivita	43
10.5	Financování	43
10.6	Typy žadatelů a podmínky účasti	43
10.7	Užitečné kontakty a odkazy	43
11	CEF	44
11.1	Popis programu	45
11.2	Cíle	45
11.3	Aktivita	45
11.3.1	Doprava	45
11.3.2	Energetika	45
11.3.3	Telekomunikace	45
11.4	Typy žadatelů a podmínky účasti	46
11.5	Užitečné odkazy a kontakty	47
12	LIFE	48
12.1	Popis programu	48
12.2	Cíle	49
12.3	Struktura	49
12.4	Aktivita	49
12.5	Financování	49
12.6	Typy žadatelů a podmínky účasti	49
12.7	Užitečné odkazy a kontakty	49
13	RFCS	50
13.1	Popis programu	50
13.2	Cíle	50
13.3	Struktura	50
13.4	Aktivita	51
13.5	Financování	51
13.6	Typy žadatelů a podmínky účasti	51
13.7	Užitečné odkazy a kontakty	51

1 HORIZONT 2020

THE FRAMEWORK PROGRAMME FOR RESEARCH AND INNOVATION

HORIZON 2020

RÁMCOVÝ PROGRAM PRO VÝZKUM A INOVACE



1.1 POPIS PROGRAMU

„Horizont 2020 – rámcový program pro výzkum a inovace“ je největším programem financujícím na evropské úrovni výzkum a inovace. Tento program na období 2014–2020 integroval předchozí evropské nástroje financování výzkumu, vývoje a inovací – 7. rámcový program pro výzkum, technologický rozvoj a demonstrace, Rámcový program pro konkurenceschopnost a inovace (CIP) a Evropský inovační a technologický institut (EIT).

Na rozdíl od 7. rámcového programu klade Horizont 2020 mnohem větší důraz na podporu inovací a malých a středních podniků, které představují páteř evropského hospodářství. Současně je Horizont 2020 zaměřen na společenské problémy a podporuje odstraňování nedostatečného propojení výzkumu s trhem.

1.2 CÍLE

Program Horizont 2020 představuje stěžejní finanční nástroj k implementaci Unie inovací, vlajkové iniciativy strategie Evropa 2020 zaměřené na dosažení evropské konkurenceschopnosti v celosvětovém měřítku. Jedná se o investici do budoucna, která má přinést ekonomický růst a napomoci vytvořit nová pracovní místa.

Mezi hlavní charakteristiky programu Horizont 2020 proto patří:

- jednotný soubor pravidel pro všechny účastníky
- méně byrokracie a jednotné kontaktní místo pro účastníky (tzv. Portál pro účastníky)
- méně administrativy při přípravě návrhů, přiměřené kontroly a audit
- otevřenost novým účastníkům a více příležitostí pro mladé nadějně výzkumníky
- propojenost financování – od výzkumu až po přenos na trh a komercializaci
- silný důraz na vytváření podnikatelských příležitostí a cílená podpora MSP

1.3 STRUKTURA

H2020 se dělí do šesti základních oblastí:

- I – Vynikající věda
- II – Vedoucí postavení v průmyslu
- III – Společenské výzvy
- IV – Šíření excelence a rozšiřování účasti
- V – Věda se společností a pro společnost
- VI – Nejaderné přímé akce Společného výzkumného střediska Evropské komise

Součástí programu Horizont 2020 je rovněž Evropský inovační a technologický institut (EIT).

1.4 AKTIVITY

Program Horizont 2020 je realizován v šesti základních oblastech, vedle kterých samostatně stojí Evropský inovační a technologický institut (EIT).

Vynikající věda

Podporován je excelentní základní výzkum a jsou vytvářeny podmínky pro jeho realizaci. V centru pozornosti jsou excelentní projekty hraničního výzkumu (tzv. blue sky research), vývoj nových průlomových technologií, mobilita výzkumných pracovníků a podpora špičkové výzkumné infrastruktury.

Vedoucí postavení v průmyslu

Cílem je zlepšení konkurenceschopnosti evropského průmyslu, a to zejména prostřednictvím průlomových technologií a podpory financování výzkumu v průmyslu a malých a středních podnicích.

Společenské výzvy

Podporován je výzkum směřující k řešení základních otázek a problémů, s nimiž se evropská společnost potýká. Do této části směřuje největší část rozpočtu Horizontu 2020.

Šíření excelence a rozšiřování účasti

Snahou je využít potenciálu základny evropských talentů a zajistit, že přínosy inovačního hospodářství budou maximalizovány a všeobecně rozšířeny napříč Uníí v souladu se zásadou excelence.

Věda ve společnosti a pro společnost

Cílem je navázat účinnou spolupráci mezi vědou a společností, získávat pro vědu nové talenty a propojovat vědeckou excelenci se sociálním povědomím a odpovědností.

Nejaderné přímé akce Společného výzkumného střediska Evropské komise

Specifickým cílem této části je zajistit poskytování vědecké a technické podpory při tvorbě evropských výzkumných politik.

1.4.1 VYNIKAJÍCÍ VĚDA

Část Vynikající věda je rozdělena do čtyř oblastí:

- Evropská rada pro výzkum (ERC)
- Budoucí a vznikající technologie (FET)
- Akce Marie Skłodowska-Curie (MSCA)
- Evropské výzkumné infrastruktury (včetně e-infrastruktur)

1.4.1.1 Evropská rada pro výzkum

Evropská rada pro výzkum financuje výzkumné projekty, které sahají za hranice stávajícího poznání napříč všemi vědními obory. Podporováni jsou jednotliví hlavní řešitelé a jejich výzkumné týmy, nikoli velká mezinárodní konsorcia. Projekty stojí na průlomovém výzkumu a neméně důležitým aspektem jsou také schopnosti a potenciál hlavního řešitele ovlivnit daný obor. Hostující instituce grantu ERC se musí nacházet v Evropě (resp. v členském státě EU nebo v zemi asociované k programu Horizont 2020), příjemce může pocházet z jakékoliv země světa.

1.4.1.1.1 Granty

ERC Starting Grants jsou určeny na podporu nezávislé kariéry vynikajících začínajících vědců ve fázi vytváření vlastních výzkumných týmů nebo programů. Žadatelé mohou být výzkumníci, kteří získali titul Ph.D. v rozmezí 2 až 7 let před zveřejněním výzvy pro podávání návrhů projektů.

ERC Consolidator Grants se zaměřují na podporu začínajících vědců ve stadiu stabiliza-

ce jejich výzkumných týmů a skupin. Žadatelé mohou být výzkumníci, kteří získali titul Ph.D. v rozmezí 7 až 12 let před zveřejněním výzvy pro podávání návrhů projektů.

ERC Advanced Grants jsou určeny etablovaným zkušeným vědcům, kteří za dobu své kariéry dosáhli vynikajících výsledků, a kteří prokazatelně ovlivnili daný obor v mezinárodním měřítku.

ERC Synergy Grants mají za cíl podpořit skupinu 2–4 hlavních řešitelů a jejich týmů při společných projektech hraničního výzkumu, který má většinou interdisciplinární povahu.

Proof of Concept představují dodatečnou podporu menšího rozsahu, o kterou mohou žádat pouze řešitelé grantů ERC. Financování je určeno na překlenutí období mezi získáním nových poznatků a jejich dalším využitím a komercializací.

1.4.1.2 Budoucí a vznikající technologie

Program je navržen tak, aby nejen umožnil prověřit zcela nové riskantní nápady, testované v malém měřítku, ale také například budování nových výzkumných společenství a iniciativ s ambiciózními cíli v nově vznikajících oblastech výzkumu. Projekty jsou zaměřené na technologie bez omezení oboru a výzkumné oblasti.

1.4.1.2.1 Granty

FET Open představují podporu neotřelých nápadů. Výzkumné projekty jsou zaměřené na objevování a zkoumání nových myšlenek při vývoji průlomových technologií.

FET Proactive jsou pokročilejší fází FET Open, rozvíjejí slibná témata a vznikající výzkumné komunity.

FET Flagship představují dlouhodobá strategická mezioborová partnerství v klíčových technologických oblastech společenských výzev.

1.4.1.3 Akce Marie Skłodowska-Curie

Program MSCA akcentuje rozvoj lidských zdrojů ve vědě a výzkumu, a to posílením mobility, podporou vzdělávání a profesního růstu výzkumných pracovníků. Napomáhá rovněž

propojování akademické sféry a průmyslu, sdílení a získávání nových zkušeností.

1.4.1.3.1 Granty

MSCA podporují všechny vědní obory a různorodá témata. Žadatelé o granty jsou rozdělováni podle délky své výzkumné praxe na dvě skupiny: na začínající a zkušené výzkumné pracovníky. Začínající výzkumní pracovníci ještě nemají titul Ph.D. a jejich výzkumná praxe je kratší než 4 roky. Zkušení výzkumní pracovníci mají minimálně 4 roky výzkumné praxe nebo titul Ph.D. Důležitou podmínkou účasti v MSCA je mezinárodní mobilita (výzkumní pracovníci nemohou získat finanční prostředky na vědecko-výzkumné pobyty v zemích, ve kterých dlouhodobě žijí).

V MSCA existují 4 grantová schémata:

ITN – Innovative training networks – podpora doktorandů a mladých vědců s cílem usnadnit těmto mladým výzkumným pracovníkům uplatnění na trhu po ukončení studia Ph.D.

IF – Individual Fellowships – zaměřeni na další vzdělávání a profesní růst výzkumných pracovníků, mezinárodní a mezisektorovou mobilitu

RISE – Research and Innovation Staff Exchange – krátkodobé pobyty a výměny pracovníků na všech kariérních stupních

COFUND – podpora regionálních, národních a mezinárodních programů, mobilit a školení

1.4.1.4 Výzkumné infrastruktury

Řešení společenských výzev si žádá špičkové technologie, jejichž provoz a údržba je natolik nákladná, že často přesahuje finanční možnosti jednotlivých států, proto je cílem této části podpořit budování výzkumných infrastruktur (research infrastructures, RIs) světové úrovně, které budou sloužit výzkumným pracovištím i firmám. S využitím strukturálních fondů EU má počet RIs, které jsou zpřístupněny všem výzkumným pracovníkům, dosáhnout z nynějších 650 rovně tisícovky. K hlavním podporovaným oblastem patří:

- Rozvoj evropských RIs do roku 2020 a v dalším období: jedná se o podporu nových RIs světové úrovně, a to ve fázi přípravné,

zaváděcí a provozní, včetně podpory projektových studií. Dále bude podpořeno otevírání a integrace stávajících národních a regionálních RIs evropského významu a rozvoj a provoz elektronických RIs založených na ICT (e-infrastruktury).

- Podpora inovačního potenciálu RIs a jejich lidského kapitálu: jedná se zvláště o podporu partnerství s průmyslem, veřejných zakázek v předkomerční fázi, využívání RIs průmyslem a začleňování RIs do místních, regionálních a světových inovačních ekosystémů. V oblasti lidského kapitálu jde o odbornou přípravu pracovníků a výměnu pracovníků a osvědčených postupů v klíčovém disciplínách, včetně vzniku zvláštních vzdělávacích programů.
- Posílení evropské politiky v oblasti RIs a mezinárodní spolupráce: nutné je plně využít součinnosti národních a evropských iniciativ a expertních poradních skupin (ESFRI, e-IRG, EIROForum). Podpora bude dále poskytnuta strategické mezinárodní spolupráci evropských RIs s jejich světovými partnery a koordinaci s OSN i OECD.

1.4.2 VEDOUcí POSTAVENí V PRŮMYSLU

Podporována je konkurenceschopnost evropského průmyslu především v oblastech, ve kterých se Evropa pohybuje a chce se udržet na úrovni světové špičky. Pro vývoj nových technologií je nezbytný multidisciplinární přístup a bezprostřední využití nových výsledků výzkumu. Je tedy nutné vycházet vstříc specifickým nárokům a potřebám akademického i průmyslového prostředí. Druhá část je rozdělena na tři oblasti:

- Základní a průmyslové technologie
- Inovace v malých a středních podnicích
- Přístup k rizikovému financování

1.4.2.1 Základní a průmyslové technologie

Tato oblast se zaměřuje na průlomové a průmyslové technologie v následujících směrech:

Informační a komunikační technologie

Podporováno je 6 technologických okruhů: Nové generace součástek a systémů, Výpočetní technologie nové generace včetně tzv. „cloud computing“, Budoucí internet, Technologie obsahu a řízení informací, Vyspělá rozhraní a roboti a Mikro- a nanoelektronika a fotonika včetně kvantových technologií. Předpokládá se, že těchto šest hlavních oblastí činnosti pokryje celé spektrum potřeb a současné podpoří konkurenceschopnost evropského průmyslu v celosvětovém měřítku.

Nanotechnologie

Jelikož mají inovativní nanotechnologie revoluční dopad napříč všemi vědními obory, je třeba podpořit ve větší míře jejich výzkum. V porovnání se zaměřením nanotechnologického výzkumu v 7. rámcovém programu klade Horizont 2020 větší důraz na aplikace nanotechnologií, na otázky bezpečného výzkumu a také na reakce společnosti na přednosti i rizika využití nanotechnologií v komerčních výrobcích. Důraz bude rovněž kladen na nanometrologii.

Vyspělé materiály

Pokročilé materiály jsou zdrojem pokroku a základem pro ekologickou výrobu napříč vědními obory. Jejich podpora je rozdělena do několika okruhů: Technologie průlomových materiálů a materiálů s širokou škálou využití, Vývoj a přeměna materiálů, Materiálové součásti, Materiály pro udržitelný a nízkouhlíkový průmysl, Materiály pro tvůrčí průmysl, Metrologie, charakterizace, normalizace a kontrola jakosti a Optimalizace používání materiálů.

Biotechnologie

V oblasti biotechnologií se financování zaměřuje na posílení průlomových biotechnologií (např. syntetická biologie, bioinformatika či biologie systémů), dále na biotechnologické průmyslové procesy a výrobky (udržitelné a šetrné k životnímu prostředí) a na inovativní platformové technologie, jako je genomika, metagenomika, proteomika, metabolomika, molekulární nástroje, expresní systémy, fenotypizační platformy a platformy na bázi buněk.

Vyspělá výroba a zpracování

Výzkum a inovace se zaměřují na technologie v oblasti průmyslové výroby a zpracování a efek-

tivní využívání materiálů úsporných na spotřebu a údržbu. Akcentována jsou tato témata: technologie pro továrny budoucnosti, technologie umožňující energeticky účinné systémy a energeticky účinné budovy s nízkým dopadem na životní prostředí, udržitelné a nízkouhlíkové technologie využívající zdroje v odvětvích zpracovatelského průmyslu náročných na energii a nové udržitelné obchodní modely pokrývající celý životní cyklus výrobku a procesu.

Vesmír

V této oblasti jsou činnosti programu H2020 prováděny v propojení s činnostmi členských států a Evropské kosmické agentury (ESA) s cílem zefektivnit vložené finanční prostředky, neboť výzkum vesmíru je velmi nákladnou a rozsáhlou záležitostí. Podporovány jsou tři oblasti: dosažení konkurenceschopnosti, nezávislosti a inovativnosti evropského kosmického odvětví, docílení pokroku v oblasti kosmických technologií a zajištění rozsáhlejšího využívání kosmických údajů ze stávajících, minulých a budoucích evropských misí ve vědecké, veřejné a komerční oblasti (ale družicová komunikace, navigace a dálkový průzkum a monitorování spadá pod další programy budoucí generace kosmických systémů EU – GALILEO a COPENICUS).

1.4.2.2 Přístup k rizikovému financování

Podpora přístupu k rizikovému financování je realizována zřízením dvou nástrojů – kapitálového a dluhového, které se skládají z různých specializovaných částí a jsou oba určené malým a středním podnikům. Jak kapitálový, tak i dluhový nástroj jsou prováděny ve vzájemné provázanosti s programem COSME a poskytují kapitál a dluhové financování na podporu výzkumu a inovací a růstu malých a středních podniků. Tuto podporu je možné dále doplnit o financování ze specializovaných iniciativ členských států nebo konkrétních regionů, které jim bylo přiděleno z evropských strukturálních a investičních fondů.

Dluhové financování: poskytovány jsou úvěry jednotlivým příjemcům na investice do výzkumu a inovací; záruky (protizáruky) finančním zpro-

středkovatelům poskytujícím úvěry příjemcům; kombinace úvěrů a záruk (protizáruk); a záruky nebo protizáruky v rámci vnitrostátních nebo regionálních systémů dluhového financování. Možné jsou rovněž zvýhodněné půjčky, podřízené úvěry, účastnické úvěry, leasingové úvěry a sekuritizace a konvertibilní dluhopisy.

Kapitálové financování: zaměří se na fondy rizikového kapitálu v počáteční fázi a na veřejné a soukromé fondy fondů a bude poskytovat jednotlivým portfoliovým podnikům rizikový nebo mezaninový kapitál. Dále je poskytována podpora tzv. „byznys andělům“ a dalším mnohým subjektům, či investice pro expanzivní a růstovou fázi.

1.4.2.3 Inovace v malých a středních podnicích

Výzkum a inovace v MSP hrají klíčovou roli při zvyšování konkurenceschopnosti, podpoře hospodářského růstu a tvorbě pracovních míst. Cílem programu H2020 je dosažení lepšího přístupu MSP k inovacím tak, aby mohly úspěšně konkurovat na globálním trhu. Jsou nastoleny pevné vazby s politikami EU pro jednotlivá odvětví, zejména s programem pro konkurenceschopnost podniků a MSP (COSME) a s fondy politiky soudržnosti, aby byla zajištěna synergie a koherentní přístup. Nově je zřízen specializovaný nástroj, tzv. SME Instrument, který je výslovně určen inovativním malým a středním podnikům, a to v rámci všech společenských výzev a základních a průmyslových technologií (primárně se provádí prostřednictvím trvale otevřené výzvy k předkládání návrhů). Nástroj zahrnuje tři fáze pokrývající celý inovační cyklus: posouzení koncepce a proveditelnosti; výzkum a vývoj, demonstrace, tržní replikace; a obchodní využití.

1.4.3 SPOLEČENSKÉ VÝZVY

Horizont 2020 odráží politické priority strategie Evropa 2020 a řeší problémy, které jsou společné občanům v Evropě i po celém světě. Klíčem k řešení problémů je sdílení zdrojů a znalostí napříč různými obory včetně sociálních a humanitních věd. Konkrétně se to týká činností od výzkumu až po trh, přičemž

pozornost je zaměřena na pilotní a ukázkové projekty, které jsou cestou k uvedení inovací na trh. Do této části směřuje největší podíl rozpočtu Horizontu 2020. Financování společenských výzev se zaměřuje na následující oblasti:

1.4.3.1 Zdraví, demografická změna a dobré životní podmínky

Účinná podpora zdraví podložená přesvědčivými důkazy předchází nemocem a přispívá k dobrým životním podmínkám. Stejně tak podpora aktivního stárnutí, dobrých životních podmínek a prevence závisí na pochopení faktorů ovlivňujících zdraví, na účinných preventivních nástrojích, jako jsou očkovací látky, na efektivním dohledu nad zdravím a nemocemi a související připravenosti a na spolehlivých screeningových programech. Důraz je kladen na personalizovanou medicínu. Společenská výzva v oblasti zdraví se zaměřuje na řešení problémů souvisejících s chápáním zdraví, dobrých životních podmínek a onemocnění, prevenci onemocnění, léčbu a zvládání nemoci, aktivní stárnutí a vlastní péči o zdraví, metody a údaje a poskytování zdravotní a integrované péče.

1.4.3.2 Potravinová bezpečnost, udržitelné zemědělství a lesní hospodářství, mořský a námořní výzkum a výzkum vnitrozemských vod a biohospodářství

Tato oblast se zaměřuje zejména na problematiku udržitelného zemědělství a lesního hospodářství v návaznosti, mimo jiné, na změnu klimatu, udržitelné a konkurenceschopné zemědělsko-potravinářské odvětví pro bezpečnou a zdravou stravu, využití potenciálu vodních zdrojů (včetně rybolovu), udržitelná a konkurenceschopná biologická průmyslová odvětví a podporu rozvoje evropského biohospodářství a prolínání mořského a námořního výzkumu. Směry v této oblasti víceméně navazují na prioritu Potravin, zemědělství a biotechnologie (KBBE) v 7. rámcovém programu.

1.4.3.3 Zajištění, čistá a účinná energie

Oblast energetiky a využívání energií se zaměřuje na snížení spotřeby energie a uhlíkové stopy prostřednictvím inteligentního a udržitelného využívání energie (včetně podpory chytřích evropských měst a komunit), zásobování levnou elektřinou s nízkými emisemi uhlíku, alternativní paliva a mobilní zdroje energie. Dále je podporována jednotná, inteligentní evropská elektrická soustava, nové znalosti a technologie (včetně rozhodování a zapojování veřejnosti) a přijetí energetických inovací na trhu, což představuje využití bývalého programu Inteligentní energie Evropa (IEE), který byl jednou z částí rámcového programu CIP.

1.4.3.4 Inteligentní, ekologická a integrovaná doprava

Podporována je doprava efektivně využívající zdroje, která respektuje životní prostředí (zahrnuje vozidla, plavidla i letadla), dále lepší mobilita, menší přetížení, větší bezpečnost a ochrana včetně nákladní dopravy a logistiky (především prostřednictvím inteligentních dopravních aplikací a systémů řízení). Snahou je také zajistit globální vedoucí postavení evropského odvětví dopravy (např. inovativní dopravní systémy budoucnosti), podpořit socioekonomický a behaviorální výzkum a činnosti pro tvorbu politik zaměřené na budoucí vývoj při zohlednění územních, socioekonomických a širších společenských aspektů dopravy.

1.4.3.5 Činnosti v oblasti klimatu a životního prostředí, účinné využívání zdrojů a suroviny

Podpora směřuje do oblastí boje proti změně klimatu a přizpůsobení se této změně včetně spolehlivých odhadů, ochrany životního prostředí, udržitelného hospodaření s přírodními zdroji, vodou, biologickou rozmanitostí a ekosystémy a zajištění udržitelných dodávek neenergetických a nezemědělských surovin. Stěžejním tématem je také usnadnění přechodu na zelenou ekonomiku a společnost prostřednictvím ekologických inovací, vývoje

komplexních a dlouhodobých globálních systémů pro monitorování životního prostředí a environmentálních informačních systémů, a v neposlední řadě kulturního dědictví.

1.4.3.6 Evropa v měnícím se světě – inovativní a přemýšlivé společnosti podporující začlenění

Jedná se v podstatě o podporu v oblasti společenských a humanitních věd (SSH) a zahrnují jsou činnosti výzkumu a inovací přispívající k tomu, aby společnosti byly více inovativní a podporovaly začlenění. Nutné je pochopit a analyzovat příležitosti, rizika a výzvy, které s sebou přináší vytváření jednotnější Evropy, a podpořit postavení Evropy jako celosvětového aktéra (zejména v oblasti lidských práv a globální spravedlnosti). V rámci přemýšlivých společností se jedná o kulturní dědictví a evropskou identitu (rozmanitost, vzájemné působení kultur, evropské archivní, muzejní či knihovní sbírky včetně jejich digitalizace, historie, literatura, umění, filozofie a náboženství, socioekonomická a kulturní propojení mezi Evropou a dalšími regiony světa a posouzení možnosti lepších mezikulturních výměn a dialogů).

1.4.3.7 Zabezpečené společnosti – ochrana svobody a bezpečnosti Evropy a jejích občanů

Tato oblast reflektuje celou řadu bezpečnostních hrozeb a výzev, jako je trestná činnost, terorismus či rozsáhlé mimořádné situace v důsledku člověkem způsobených nebo přírodních pohrom. Tyto hrozby a výzvy často přesahují hranice jednotlivých států, proto je koordinace jejich základním prvkem. Konkrétně se jedná o boj proti trestné činnosti, nedovolenému obchodu a terorismu, ochranu kritických infrastruktur, zásobovacích řetězců a druhů dopravy, posílení bezpečnosti prostřednictvím správy hranic, zlepšení kybernetické bezpečnosti, zvýšení odolnosti Evropy vůči krizím a pohromám, zajištění soukromí a svobody (včetně internetu), zlepšení normalizace a interoperability systémů a podporu vnějších bezpečnostních politik EU. Činnosti se zaměřují výlučně na civilní aplikace.

1.4.4 ŠÍŘENÍ EXCELENCE A ROZŠÍŘOVÁNÍ ÚČASTI

Cílem je plně využívat potenciálu evropské základny talentů a zajistit, aby přínosy inovační ekonomiky byly maximalizovány a rovnoměrně rozděleny po celé EU v souladu se zásadou excelence. Jelikož stále v Evropě existují značné rozdíly ve výkonnosti v oblasti výzkumu a inovací, jsou pro jejich odstraňování nutná konkrétní opatření, zaměřující se na uvolňování excelentních a inovačních kapacit (jsou odlišná od těch, která jsou k dispozici ve strukturálních a investičních fondech, nicméně se mohou vzájemně vhodně doplňovat).

Teaming představuje spolupráci vynikajících výzkumných institucí a z hlediska výzkumu, vývoje a inovací málo výkonných regionů: cílem je vytváření nových (nebo výrazně modernizace stávajících) center excelence v členských státech a regionech vyznačujících se nízkou výkonností z hlediska výzkumu, vývoje a inovací. Projekty mají přípravnou (podmínkou je obchodní plán a očekává se rovněž závazek ze strany přijímajícího regionu nebo členského státu) a realizační fázi.

Twining výzkumných institucí má snahu výrazně posílit vymezenou oblast výzkumu ve vznikající instituci, a to za pomoci propojení s minimálně dvěma institucemi, které v dané oblasti zastávají vedoucí postavení v mezinárodním měřítku. Jedná se např. o výměny pracovníků, návštěvy odborníků, krátkodobou odbornou přípravu na místě nebo virtuální odbornou přípravu, semináře, účast na konferencích, organizaci společných činností typu letních škol či činností v oblasti šíření informací.

ERA Chairs se zaměřují na vytvoření „specializovaných vědeckých míst Evropského výzkumného prostoru“ k přilákání vynikajících akademických pracovníků do institucí s jednoznačným potenciálem k excelenci ve výzkumu s cílem pomoci tento potenciál plně využít, a vytvořit tak rovné podmínky pro výzkum a inovace. Zahrnuta je institucionální podpora pro vytváření konkurenceschopného výzkumného prostředí a rámcových podmínek, jež jsou nezbytné pro přilákání, udr-

žení a rozvoj špičkových výzkumných talentů v těchto institucích.

1.4.5 VĚDA VE SPOLEČNOSTI A PRO SPOLEČNOST

Cílem je vybudovat efektivní spolupráci mezi vědou a společností, získat pro vědu nové talenty a zvýšit společenské povědomí o vynikajících vědeckých výsledcích. Snahou je rozvíjet dialog a aktivní spolupráci mezi vědou a společností, a to prostřednictvím následujících činností:

- zvýšení přitažlivosti vědeckých a technických profesí pro mladé studenty a posílení dlouhodobé spolupráce mezi školami, výzkumnými institucemi, průmyslovými organizacemi a organizacemi občanské společnosti
- prosazování rovnosti žen a mužů, zejména podporou strukturálních změn v organizaci výzkumných institucí a v obsahu a návrhu výzkumných činností
- zapojení společnosti do problematiky, politik a činností vědy a inovací (např. společenská přijatelnost nanotechnologií)
- rozvoj dostupnosti a využívání výsledků výzkumu financovaného z veřejných prostředků
- odpovědný výzkum a inovace a podpora etického rámce pro výzkum a inovace
- zlepšení úrovně poznatků o zprostředkovávání informací o vědě, s cílem zvýšit kvalitu a efektivnost vzájemné spolupráce vědců, hromadných sdělovacích prostředků a veřejnosti (popularizační aktivity a tzv. „soft“ aktivity).

1.4.6 NEJADERNÉ PŘÍMÉ AKCE SPOLEČNÉHO VÝZKUMNÉHO STŘEDISKA (JRC)

Společné výzkumné středisko přispěje k obecnému cíli a prioritám uvedeným v programu Horizont 2020 poskytováním vědecké a technické podpory politikám EU, případně ve spolupráci s příslušnými zúčastněnými stranami podlejšími se na výzkumu na vnitrostátní

a regionální úrovni. Činnosti JRC jsou prováděny s ohledem na příslušné iniciativy na úrovni regionů, členských států nebo Unie a v rámci perspektivy utváření Evropského výzkumného prostoru. V zájmu poskytování lepších služeb pro tvorbu politik bude JRC dále rozvíjet své kapacity v oblasti analýz, modelování, výhledových studií a posuzování dopadů.

JRC rovněž zajistí vědeckou spolupráci s hlavními mezinárodními organizacemi a se třetími zeměmi (například s orgány OSN, OECD, USA, Japonskem, Ruskem, Čínou, Brazílií či Indií) v oblastech, které mají silný globální rozměr, jako je změna klimatu, zajišťování potravin nebo nanotechnologie, přičemž tato spolupráce bude úzce koordinována s činnostmi EU a jejích členských států.

1.4.7 EVROPSKÝ INOVAČNÍ A TECHNOLOGICKÝ INSTITUT (EIT)

EIT byl založen v roce 2008 a sídlí v maďarské Budapešti. Vznik tohoto institutu od počátku odrážel snahu EU vytvořit organizaci, jež by mohla konkurovat nejvýznamnějším hráčům na globálním vědecko-výzkumném, vzdělávacím a inovačním poli, jako je např. Massachusettský technologický institut v USA (MIT). Tzv. „inovační továrny“ (Knowledge and Innovation Communities, KICs), jež dosud vznikly, představují operativní nástroj EIT. V současné době existují tři – v oblasti změn klimatu (Climate-KIC), energetiky (KIC InnoEnergy) a informačních a komunikačních technologií (EIT ICT Labs). Jde o samostatné právní subjekty, které získávají financování především z příspěvků od svých členů; EIT poskytuje na fungování KICs ze svého rozpočtu pouze jednu čtvrtinu požadovaných prostředků. Partneři KICs však nemohou vždy počítat s deklarovanou finanční podporou EK (nejde o nový finanční nástroj). EIT tak reprezentuje snahu EK zvýšit tzv. pákový efekt na podporu inovací v Evropě a aktivovat národní a regionální poskytovatele finančních prostředků.

V Horizontu 2020 bude postupně v letech 2014–2018 podpořen vznik dalších KICs, a to v oblasti zdraví (Innovation for healthy living

and active ageing), surovin (Raw materials – sustainable exploration, extraction, processing and recycling), výrobního průmyslu (Added-value manufacturing), potravin (Food4Future – sustainable supply chain from resources to consumers) a městské mobility (Urban mobility).

1.5 FINANCOVÁNÍ

Rozpočet programu Horizont 2020 je ve výši 74,317 miliardy EUR. Jeho rozdělení mezi jednotlivé části programu je následující:

- Vynikající věda: 31,73 %
- Vedoucí postavení v průmyslu: 22,09 %
- Společenské výzvy: 38,53 %
- Šíření excelence a rozšiřování účasti: 1,06 %
- Věda se společností a pro společnost: 0,60 %
- Evropský inovační a technologický institut (EIT): 3,52 %
- Nejaderné přímé akce JRC: 2,47 %

V duchu zjednodušování programu a jeho realizace je Horizont 2020 méně náročný na administrativu než jeho předchůdce, 7. rámcový program. Významnou změnou je nastavení míry financování projektů – bez ohledu na typ instituce a aktivity realizované v projektu je základní míra stanovena ve výši až 100 % celkových nákladů (tzv. Research and Innovation Actions, RIA). U projektů blízkých trhu (tzv. Innovation Action, IA) je avizovaných až 70 % (pro neziskové subjekty je financování IA až do výše 100 %). Úhrada režijních nákladů je pro všechny jednotná, a to ve výši 25 % z přímých nákladů. Pro neplátce je DPH uznatelný náklad projektu. Neziskové subjekty mohou nárokovat v rámci osobních nákladů tzv. additional remuneration, a to až do výše 8 tisíc EUR ročně na osobu. Kromě grantů může mít finanční podpora formu cen, zadávání zakázek a finančních nástrojů.

1.6 TYPY ŽADATELŮ A PODMÍNKY ÚČASTI

Program Horizont 2020 je otevřen všem zájemcům z oblasti výzkumu, vývoje a inovací.

Cílovou skupinou jsou na jedné straně výzkumní pracovníci, ať už se jedná o výzkumníky pracující na univerzitách, ve výzkumných ústavech nebo v průmyslových firmách, na straně druhé také podniky a firmy, které mohou v programu Horizont 2020 najít nástroj pro financování aktivit v oblasti špičkového výzkumu a technologií. V neposlední řadě je program určen také nevládním a neziskovým organizacím či občanským sdružením a je také otevřen asociacím sdružujícím zájmové skupiny v různých oblastech výzkumu a průmyslu.

Program Horizont 2020 zahrnuje řadu nástrojů pro implementaci cílů. Nejvýznamnějšími jsou tzv. Actions (akce, projekty), které, pokud uspějí v procesu hodnocení, získávají financování na realizaci. Návrhy projektů se podávají do otevřených výzev, vycházejících z pracovního programu (strategický dokument, který definuje priority a témata v dané výzkumné oblasti). Zpravidla se jedná o projekty spolupráce (mezinárodní konsorcium řešitelů, přičemž minimální podmínkou jsou 3 subjekty z 3 různých členských států EU nebo zemí asociovaných k programu). Výzvy na předkládání návrhů projektů a veškerá relevantní dokumentace jsou zveřejňovány na Portálu pro účastníky (Participant Portal).

Doba do udělení grantu žadateli (time to grant) je nyní pevně stanovena na 8 měsíců od data uzávěrky příslušné výzvy. Horizont 2020 rovněž podpoří výrazněji než doposud interdisciplinarity projektů, tj. propojování více výzkumných oblastí do společných projektů, aby efektivněji přispívaly k řešení společenských výzev a naplňování cílů programu Horizont 2020.

1.7 UŽITEČNÉ ODKAZY A KONTAKTY

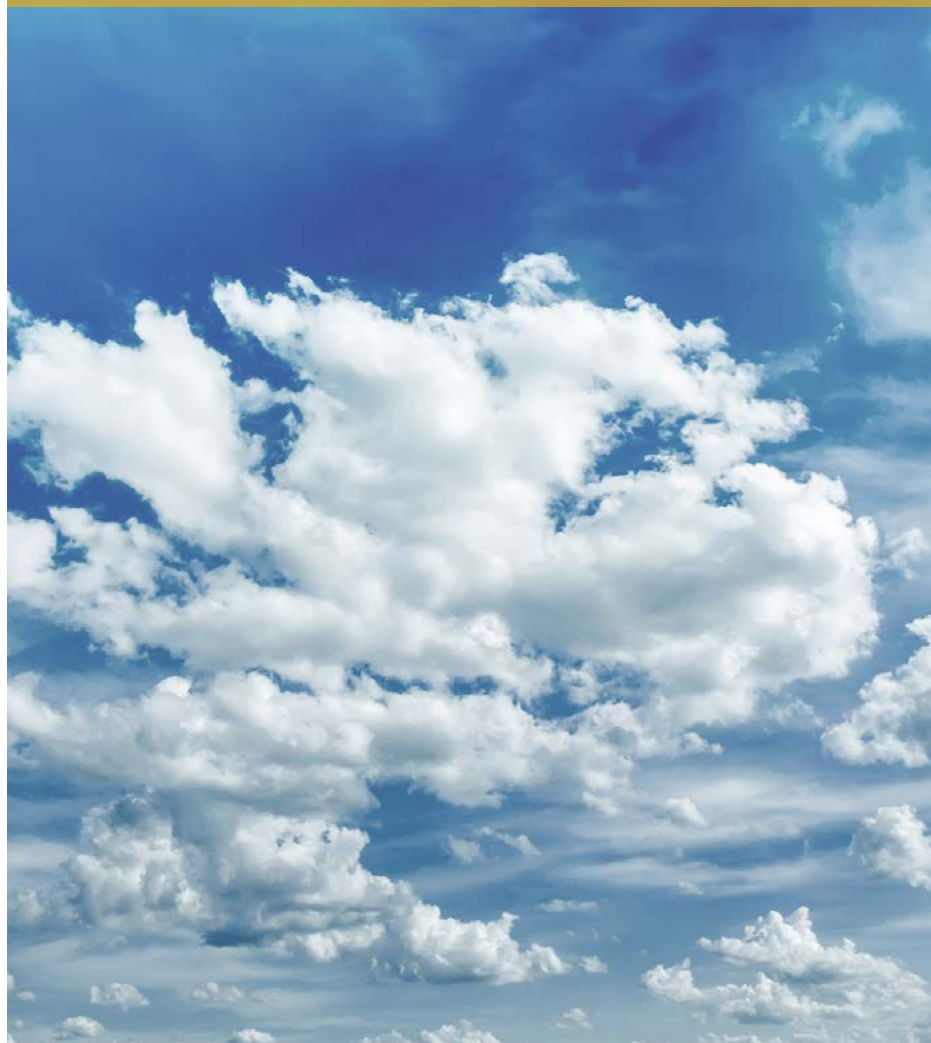
- Oficiální stránky programu Horizont 2020 <http://ec.europa.eu/programmes/horizon2020/>
- Portál pro účastníky <http://ec.europa.eu/research/participants/portal/desktop/en/home.html>
- Nařízení zřizující program H2020 <http://eur-lex.europa.eu/LexUriServ/LexUriServ.do?uri=OJ:L:2013:347:0104:0173:CS:PDF>

- Pravidla účasti a šíření výsledků <http://eur-lex.europa.eu/LexUriServ/LexUriServ.do?uri=OJ:L:2013:347:0081:0103:CS:PDF>
- Česká styčná kancelář pro VaVal v Bruselu <http://www.czelo.cz>
- Národní portál pro Horizont 2020 (vč. přehledu národních kontaktních pracovníků) <http://www.h2020.cz/cs>
- Evropský inovační a technologický institut (EIT) <http://eit.europa.eu/>
- Společné výzkumné středisko (JRC) <http://ec.europa.eu/dgs/jrc/>

2 COPERNICUS



MONITOROVÁNÍ MOŘÍ, ATMOSFÉRY, PŮDY
A ZMĚN KLIMATU A PODPORA ZÁCHRANNÉ
A BEZPEČNOSTNÍ SLUŽBY



2.1 POPIS PROGRAMU

COPERNICUS je nový název unijního programu na pozorování Země, dříve známého jako GMES (Globální monitoring pro životní prostředí a bezpečnost). Program se zaměřuje na poskytování kontinuálních, nezávislých a spolehlivých dat a informací k pozorování Země. COPERNICUS poskytuje šest hlavních služeb: monitorování moří, atmosféry, půdy a změn klimatu a podporu záchranné a bezpečnostní služby. K pozorování používá data ze satelitů a in-situ čidel, jako jsou bóje nebo vzduchové senzory, za účelem poskytovat včasné a spolehlivé informace a předpovědi k podpoře zemědělství a rybolovu, využívání půdy a územního plánování, boje proti lesním požárům, reakcí na katastrofy, námořní dopravy nebo monitorování znečištění ovzduší.

2.2 CÍLE

Iniciativa má dva hlavní cíle:

- Poskytovat udržitelné, přesné a spolehlivé informace o životním prostředí a bezpečnosti občanů, obdržené pod kontrolou EU a způsobené potřebám široké škály uživatelů.
- Vytvářet významné obchodní příležitosti pro evropské podniky, zejména malé a střední podniky, s cílem podpořit inovace, růst a zaměstnanost v Evropě.

2.3 STRUKTURA

Systém se skládá ze tří segmentů:

Kosmický segment (spravovaný agenturou ESA) je tvořen družicemi, které poskytují data dálkového průzkumu Země. Výstavba tohoto segmentu probíhá. Jedná se o vybudování systému družic Sentinel na oběžné dráze.

In-situ segment (spravovaný agenturou EEA) je tvořen statickými (pozemními) senzory a pohyblivými senzory, které jsou umístěny v letadlech a na lodích. Segment zahrnuje již fungující systémy (spravované státy nebo mezinárodními organizacemi).

Segment služeb – jedná se např. o monitoring stavu a změn povrchu Země (služby pro zemědělství, lesní hospodářství, dopravu...), monitoring

znečištění atmosféry, management záchranných akcí, management bezpečnostních akcí a monitoring změn klimatu.

2.4 AKTIVITY

- udržitelný rozvoj
- ochrana přírody
- regionální a místní plánování
- zemědělství
- lesnictví a rybářství
- infrastruktura
- doprava a mobilita
- cestovní ruch

2.5 FINANCOVÁNÍ

Program COPERNICUS byl schválen s rozpočtem na období 2014–2020 ve výši 4,3 miliardy EUR.

2.6 TYPY ŽADATELŮ A PODMÍNKY ÚČASTI

V období 2014–2020 je možné se účastnit veřejných zakázek vypsaných Evropskou komisí (EK) nebo Evropskou kosmickou agenturou (ESA) především z hlediska výstavby infrastruktury. Podmínky účasti budou specifikovány v textu veřejné zakázky. Menší projekty mohou být rovněž podpořeny v rámci programu Horizont 2020 – část Vedoucí postavení v průmyslu – Vesmír (využití dat, aplikací COPERNICUS apod.). Žadatelé mohou být subjekty z členských států EU (v případě tendrů Evropské komise) a ze členských zemí ESA (v případě veřejných zakázek ESA). Účast v projektech Horizont 2020 se řídí pravidly tohoto programu.

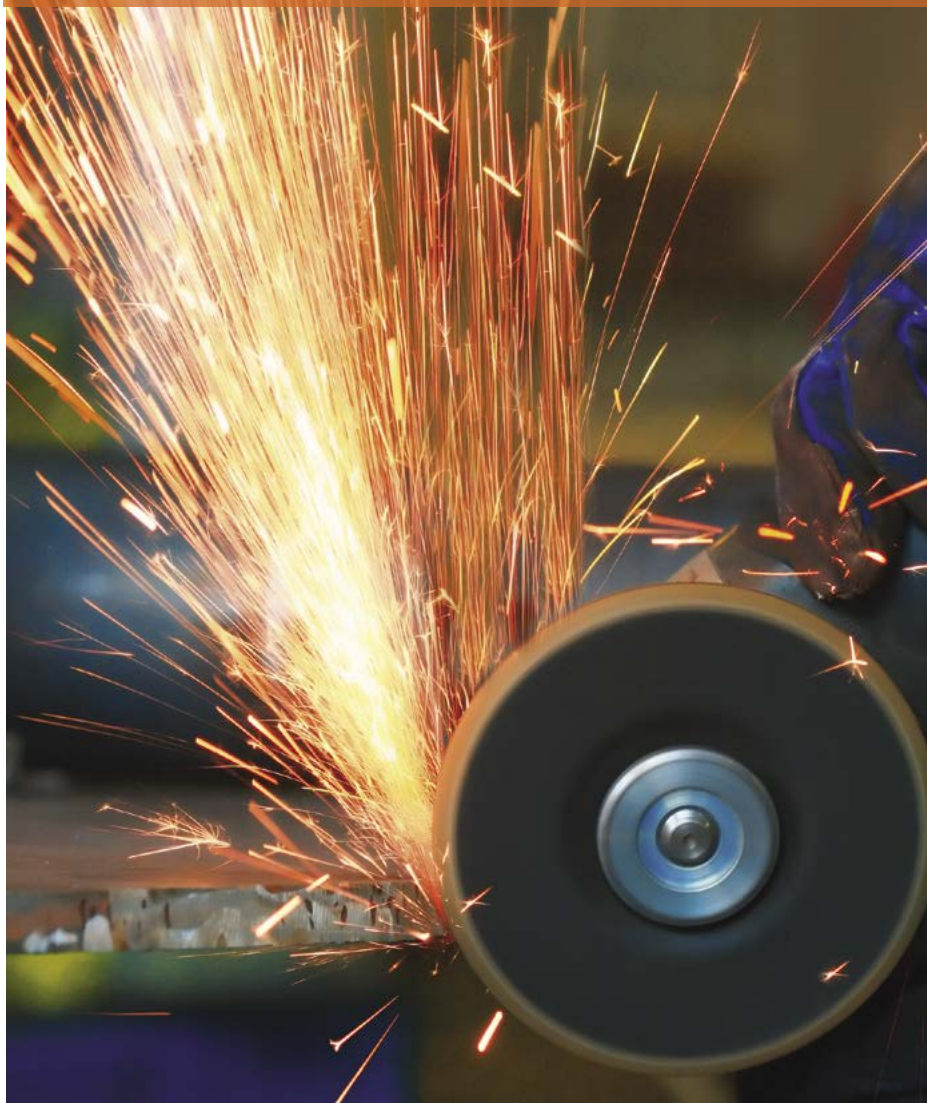
2.7 UŽITEČNÉ ODKAZY A KONTAKTY

- Národní kontakt v ČR <http://gmes.gov.cz/>
- Program COPERNICUS <http://copernicus.eu/index.php>
- Nařízení zřizující program COPERNICUS (nařízení přijato, čeká se na zveřejnění v Úředním věstníku EU, bude doplněno do vydání brožury)

3 COSME



RÁMCOVÝ PROGRAM PRO KONKURENCESCHOPNOST
S DŮRAZEM NA MALÉ A STŘEDNÍ PODNIKY



3.1 POPIS PROGRAMU

Od roku 2014 částečně nahradil do té doby fungující Program pro konkurenceschopnost a inovace (CIP) a potrvá do konce roku 2020. COSME je určen na široké škále subjektů i z nečlenských zemí EU a má celkově napomoci překonat tržní selhání a problémy doléhající nejvíce právě na malé a střední podniky (přístup ke kapitálu, podpora internacionalizace atp.). COSME má kromě přímé finanční podpory napomáhat i k šíření úspěšných, praxí ověřených postupů a řešení jak na soukromoprávní rovině, tak i na úrovni veřejnoprávní regulace.

Implementace programu COSME je realizována v souladu s tzv. Finančním nařízením č. 966/2012 a prostřednictvím ročních pracovních programů, které EK přijímá přezkumným postupem. Program COSME se provádí tak, aby se zajistilo, že podporované akce zohledňují budoucí vývoj a potřeby, a že jsou relevantní pro vyvíjející se trhy, ekonomiku a změny ve společnosti.

3.2 CÍLE

K hlavním cílům patří posilování konkurenceschopnosti a udržitelnosti podniků v Unii, zejména malých a středních podniků, rozvíjení podnikatelské kultury a podpora zakládání a růstu malých a středních podniků. Program je jedním z nástrojů strategie Evropa 2020 pro zvyšování konkurenceschopnosti evropské ekonomiky prostřednictvím snazšího přístupu k investičním financím. Vytváří rámcově příznivé podmínky pro podnikání, poskytování podpory a poradenství prostřednictvím sítě Enterprise Europe Network a napomáhá při pronikání na nové trhy v EU i třetích zemích. Jedním z důležitých aspektů je iniciace odhodlání u občanů začít samostatně podnikat. V tom totiž EU ve srovnání například s USA vytrvale zaostává.

Specifickými cíli programu COSME jsou: zlepšit přístup malých a středních podniků k financování formou vlastního či vypůjčeného kapitálu; zlepšit přístup na trhy, zejména uvnitř Unie, ale také na celosvětové úrovni; zlepšit rámcové podmínky pro konkurenceschopnost

a udržitelnost podniků v Unii, zejména malých a středních podniků, včetně podniků v odvětví cestovního ruchu; podporovat podnikání a podnikatelskou kulturu.

3.3 STRUKTURA

Akce zaměřené na zlepšení přístupu malých a středních podniků k financování – cílem těchto akcí je povzbudit využívání a nabídku kapitálového i dluhového financování, které může zahrnovat financování předstartovní a kvazikapitálové a financování ze strany „business andělů“, avšak s vyloučením spekulativních rozprodejí částí majetku (60 % rozpočtu – financováno z Nástroje pro kapitálové investice pro růst a z Nástroje pro úvěrové záruky).

Akce zaměřené na zlepšení přístupu na trhy – podporovat akce zaměřené na zlepšení přístupu malých a středních podniků na vnitřní trh, jako je například poskytování informací (i prostřednictvím digitálních služeb) a zlepšování informovanosti mimo jiné o programech Unie, právních předpisech a normách (21,5 % rozpočtu).

Akce zaměřené na zlepšení rámcových podmínek pro konkurenceschopnost a udržitelnost podniků Unie, zejména malých a středních podniků – prostřednictvím snižování nadbytečné administrativní a regulační zátěže a zamezování jejímu vzniku (11 % rozpočtu).

Akce zaměřené na podporu podnikání – k podpoře podnikání a podnikatelské kultury zlepšováním rámcových podmínek, jež ovlivňují rozvoj podnikání, mimo jiné odstraňováním překážek bránících zakládání podniků (2,5 % rozpočtu).

3.4 AKTIVITY

- vypracování nových strategií konkurenceschopnosti (rozvoj klastrů, provádění a hodnocení politik ovlivňujících konkurenceschopnost a udržitelnost výrobků, opatření na podporu spolupráce a výměny osvědčených opatření a řešení mezinárodních aspektů politik konkurenceschopnosti)
- podporování iniciativ urychlujících vznik konkurenceschopných meziodvětvových aktivit s vysokým přínosem, zvyšujících efektivitu

využívání zdrojů a prohlubujících sociální odpovědnost podniků

- podpora opatření členských států zavádějících vzdělávání podnikatelů a zvyšování jejich podnikatelských dovedností
- podpora aktivit pro zlepšení financování malých a středních podniků a povzbuzení nabídky kapitálového a úvěrového financování, nalézání řešení přeshraničního a nadnárodního financování
- podpora sítě Enterprise Europe Network
- podpora a šíření informovanosti o vstupech a příležitostech na vnitřním trhu, financování opatření podporujících usnadnění přístupu na trhy třetích zemí mimo EU a posilování již existujících služeb v této oblasti
- aktivity posilující mezinárodní průmyslovou spolupráci, snižování regulačních rozdílů mezi EU a jinými zeměmi
- Erasmus pro mladé podnikatele
- Evropská síť mentorů pro ženy – podnikatelky

3.5 FINANCOVÁNÍ

Při rozpočtu 2,3 miliardy EUR na období 2014–2020 se předpokládá podpora až 40 000 firem ročně. Na finanční nástroje je vyčleněno přibližně 60 % z celkového rozpočtu. Záruky mohou obecně pokrývat úvěry do výše 150 000 EUR na období 12 měsíců. Ostatní prostředky budou poskytovány převážně v podobě grantů. Roční rozpočtové prostředky schvaluje Evropský parlament a Rada EU v mezích víceletého finančního rámce.

3.6 TYPY ŽADATELŮ A PODMÍNKY ÚČASTI

Žadatelé mohou být podniky obecně, ale zejména ty malé a střední, a jejich podnikatelské organizace. Dále pak občané (především mládež a ženy), kteří chtějí začít samostatně podnikat, ale potýkají se s těžkostmi při zahájení této aktivity. Příjemci mohou být též veřejné orgány a úřady členských států snažící se zavádět a implementovat reformy. Ty budou moci dále těžit z platform sdužujících



informace o úspěšných postupech a prověřených řešeních za účelem inspirace vlastních budoucích kroků. Programu se mohou zúčastnit všechny členské státy EU a země Evropského sdružení volného obchodu (ESVO), které jsou členy Evropského hospodářského prostoru (EHP) a tzv. země přidružené na základě podepsané dohody.



3.7 UŽITEČNÉ ODKAZY A KONTAKTY

Program je spravován Výkonnou agenturou pro malé a střední podniky (EASME), Evropským investičním fondem (EIF), pokud jde o finanční nástroje, a sítí Enterprise Europe Network, pokud se jedná o podpůrné aktivity. V České republice má gesci odbor inovačního podnikání a investic Ministerstva průmyslu a obchodu.

- Program COSME http://ec.europa.eu/enterprise/initiatives/cosme/index_en.htm

- Nařízení zřizující program COSME <http://eur-lex.europa.eu/LexUriServ/LexUriServ.do?uri=OJ:L:2013:347:0033:0049:CS:PDF>
- Evropský investiční fond <http://www.eif.org/>
- Výkonná agentura pro malé a střední podniky (EASME) <http://ec.europa.eu/easme/>
- Enterprise Europe Network <http://www.enterprise-europe-network.cz/cs>

4 COST



EVROPSKÁ SPOLUPRÁCE VE VĚDECKÉM A TECHNICKÉM VÝZKUMU



4.1 POPIS PROGRAMU

COST (European Co-operation in Scientific and Technical Research), mezinárodní rámec pro evropskou spolupráci v oblasti vědeckotechnického výzkumu, umožňuje od r. 1971 koordinaci projektů financovaných z národních zdrojů na evropské úrovni, a to formou tzv. sladěných akcí (concerted actions). V září 2013 byl zřízen právní subjekt COST jako mezinárodní neziskové sdružení podle belgického práva. Nové akce jsou navrhovány systémem „bottom-up“ – zdola nahoru, přičemž průběžně probíhá okolo 300 akcí. COST má v současnosti 36 členů (35 evropských zemí a spolupracující stát Izrael). Účast ČR zajišťuje Ministerstvo školství, mládeže a tělovýchovy, které provádí administrativní řízení programu COST: zajišťuje podpisy Memorand o porozumění, mezinárodní vztahy v rámci COST, členství ve Výboru vysokých představitelů COST a služby národního koordinátora směrem k sekretariátu COST v Bruselu. MŠMT rovněž administruje veřejné soutěže ve výzkumu a vývoji na podporu projektů COST (současný program COST CZ probíhá v letech 2011–2017).

4.2 CÍLE

Cílem programu COST je přispívat ke snížení rozdílnosti evropských investic do výzkumu a otevření Evropského výzkumného prostoru ke spolupráci v rámci celého světa. Podporuje průlomový vědecký vývoj vedoucí k novým konceptům a výrobkům, čímž posiluje evropské výzkumné a inovační kapacity. Cílem programu COST CZ je pak podpořit mnohostrannou mezinárodní spolupráci v základním výzkumu výzkumných institucí České republiky s obdobnými institucemi členských států COST, které spolupracují při řešení projektů v rámci akcí COST.

4.3 STRUKTURA

COST je rozdělen na deset klíčových domén: biomedicína a molekulární biovědy; potravinářství a zemědělství; lesy, jejich výrobky a služby; materiály, fyzika a nanovědy; chemie a molekulární vědy a technologie; vědy o Zemi a správa životního prostředí; informační a komunikační

technologie; doprava a rozvoj měst; jednotlivci, společnost, kultura a zdraví; a multi- a interdisciplinární akce. Úkolem Doménových výborů je navrhnout akce COST při zachování principu „bottom-up“, hodnotit výsledky akcí COST, posuzovat návrhy na účast od institucí z nečlenských zemí a doporučení pro další směry výzkumu v dané oblasti. Hlavním nástrojem COST jsou tzv. akce, tj. vědecké a technologické sítě, které trvají čtyři roky, a účastní se jich minimálně pět členských států COST. Implementace akce probíhá prostřednictvím řady síťových nástrojů, jako jsou setkání (pokryty jsou náklady jako např. cestovní výdaje, či stravné), konference, semináře, krátkodobé vědecké výměny, školicí kurzy, publikace a osvětové činnosti. Akce jsou otevřeny mezinárodní spolupráci, která umožňuje zapojení výzkumných pracovníků z blízkých sousedních zemí (Near Neighbour Countries) a z mezinárodních partnerských zemí (International Partner Countries) na základě vzájemného prospěchu.

4.4 AKTIVITY

- vědecký a technický výzkum (v ČR základní výzkum)
- projektové schůzky
- účast na konferencích
- krátkodobé stáže a školení
- publikace, šíření výsledků a komunikace

4.5 FINANCOVÁNÍ

Z programu COST nejsou poskytovány žádné finanční prostředky na řešení výzkumných projektů, financovány jsou pouze koordinační aktivity (účast na setkáních, konferencích či workshopech, krátkodobá výměna výzkumných pracovníků, šíření výsledků výzkumu atp.). Finanční prostředky získává COST z unijních rámcových programů pro výzkum a inovace (v současnosti Horizont 2020) prostřednictvím grantů. Vlastní výzkum je financován zásadně na národní úrovni, přičemž platí, že členské státy programu COST nejsou k poskytnutí finančních prostředků automaticky zavázány. Získání finanční podpory na řešení

jednotlivých národních projektů je otázkou zvyklostí a mechanismů členských států programu COST a v jednotlivých členských státech COST se liší – v ČR probíhá v rámci programu COST CZ. Na projekty výzkumu a vývoje v programu COST CZ může být v případě základního výzkumu poskytnuta účelová podpora až do výše 100% uznatelných nákladů. Finanční prostředky mohou být použity na úhradu nákladů na řešení projektu, který již byl schválen věcně příslušným Řídicím výborem akce programu COST.

4.6 TYPY ŽADATELŮ A PODMÍNKY ÚČASTI

Uchazeči o účelovou podporu z veřejných prostředků programu COST CZ mohou být veřejné vysoké školy, veřejné výzkumné instituce a další výzkumné subjekty a jejich sdružení, které lze kvalifikovat jako výzkumné organizace podle článku 2. 2. písm. d) Rámce Společenství pro státní podporu výzkumu, vývoje a inovací (2006/C 323/01). Za účelem účasti na některé z akcí COST musí způsobit žadatelé kontaktovat národního koordinátora programu (NKP), který může zahájit postup pro účast v příslušné akci. Jakmile bude participace členského státu na akci schválena, může být žadatel jmenován jako zástupce ČR na akci. Podmínkou pro získání účelové dotace z COST CZ je zařazení návrhu projektu řídicím výborem akce do některé z vyhlášených akcí COST, které již byly schváleny Výborem vysokých představitelů programu COST, a podání návrhu projektu MŠMT v rámci vyhlášené výzvy.

4.7 UŽITEČNÉ ODKAZY A KONTAKTY

- Program COST <http://www.cost.eu/>
- Webové stránky v ČR
<http://www.msmt.cz/vyzkum-a-vyvoj/cost-evropska-spoluprace-ve-vedeckem-a-technickem-vyzkumu>
- Národní koordinátor programu
Josef Janda, MŠMT ČR
tel: +420 234 811 720,
e-mail: josef.janda@msmt.cz



- Kontaktní osoba COST CZ
Jana Bystrická, MŠMT ČR
Odbor podpory vysokých škol
a výzkumu, oddělení 321
tel: +420 234 811 242,
e-mail: jana.bystricka@msmt.cz



5 EASI



PROGRAM EU PRO ZAMĚSTNANOST A SOCIÁLNÍ INOVACE



5.1 POPIS PROGRAMU

Nový program podporuje členské státy EU v implementaci sociálních reforem na všech úrovních. Zaměřuje se především na zaměstnanost, sociální ochranu zaměstnanců, boj proti sociálnímu vyloučení a chudobě a zlepšování pracovních podmínek. Program pro zaměstnanost a sociální inovace integruje a rozšiřuje programy Progress, EURES a nástroj mikrofinancování Progress, které do konce roku 2013 odděleně působily v oblasti zaměstnanosti a sociální politiky.

5.2 CÍLE

- podpora efektivních reforem systému sociálního zabezpečení, důchodových systémů a trhů práce
- lepší přístup k finančním prostředkům a drobným úvěrům (do výše 25 tisíc EUR) pro sociální podniky, nezaměstnané a osoby v nestabilním zaměstnání
- lepší podpora při hledání zaměstnání v jiných státech EU – vyhledávání vhodných uchazečů podle nabídky pracovních míst

5.3 STRUKTURA

Program se skládá z těchto tří komplementárních os:

Progress (program pro zaměstnanost a sociální solidaritu) přispívá k vypracování, sledování a hodnocení politiky Unie v oblasti zaměstnanosti a sociálních věcí a právních předpisů upravujících pracovní podmínky. Podporuje rovněž tvorbu politik a realizaci inovací ve spolupráci se sociálními partnery, organizacemi občanské společnosti a dalšími zúčastněnými stranami. Od roku 2014 se program soustředí na svoje dosavadní aktivity, bude mít ale navíc speciální rozpočet na oblast testování nových politik v oblasti sociálních inovací v malém měřítku. EURES podporuje specializované služby určené členskými státy EU, EHP a Švýcarskou federací za účelem rozvoje výměny a šíření informací a dalších forem spolupráce na podporu geografické mobility pracovníků. S počátkem období 2014–2020 jsou stěžejní aktivity EURES na mezinárodní úrovni financovány v rámci programu EaSI. Národní programy pod záštitou EURES jsou financovány především Evropským sociálním fondem. Webový portál EURES bude nabízet nové moderní aplikace pro uchazeče o zaměstnání a zaměstnavatele. Dále se také zaměří na vytváření nových programů pro mobilitu mladých lidí ve věku 18–30 let.

Osa týkající se mikrofinancování a sociálního podnikání usnadňuje přístup k finančním prostředkům (půjčkám) podnikatelům a osobám, které mají problém s přístupem k tradičním bankovním úvěrům. Od roku 2014 je rozšířena podpora poskytovatelům mikroúvěrů, kteří distribuují finanční prostředky žadatelům. Rovněž je možné poskytovat finance na rozšiřování kapacity institucí mikrofinancování. Zvýší se podpora a zjednoduší se přístup k financování u sociálních podniků.

5.4 AKTIVITY

- zaměstnanost
- mobilita pracovníků
- sdílení informací
- sociální věci

5.5 FINANCOVÁNÍ

Celkový rozpočet programu EaSI na období 2014–2020 byl schválen ve výši cca 919,5 milionů EUR. Z celkového rozpočtu je vyčleněno 61% na osu týkající se programu Progress, 18% na osu týkající se sítě EURES a 21% na osu pro mikrofinancování a sociální podnikání.

5.6 TYPY ŽADATELŮ A PODMÍNKY ÚČASTI

Osa Progress: výzkumná centra, univerzity, státní správa, mezinárodní organizace, regionální a místní správa, služby zaměstnanosti, agentury, nevládní organizace, rozvojové vládní organizace, sdělovací prostředky.

Osa EURES: státní správa, regionální a místní správa, služby zaměstnanosti, organizace sociálních partnerů.

Osa mikrofinancování a sociálního podnikání: veřejné a soukromé subjekty, které poskytují mikrofinanční prostředky pro osoby nebo mikropodniky nebo finanční prostředky pro sociální podniky.

Program je řízen přímo Evropskou komisí, která nese zodpovědnost za jeho implementaci i finanční administraci.

5.7 UŽITEČNÉ ODKAZY A KONTAKTY

- Stránky programu <http://ec.europa.eu/social/main.jsp?langId=en&catId=1081>
- Nařízení zřizující program <http://eur-lex.europa.eu/LexUriServ/LexUriServ.do?uri=OJ:L:2013:347:0238:0252:CS:PDF>
- Kontaktní místo v ČR
Ministerstvo práce a sociálních věcí
Jitka Zukalová, Odbor EU a mezinárodní spolupráce MPSV
e-mail: Jitka.zukalova@mpsv.cz

6 ERASMUS+



PROGRAM EU PRO VZDĚLÁVÁNÍ, ODBORNOU PŘÍPRAVU, MLÁDEŽ A SPORT

6.1 POPIS PROGRAMU

Erasmus+ je nový program Evropské unie na období 2014–2020 pro vzdělávání, odbornou přípravu, mládež a sport. Nahrazuje několik předchozích programů EU pokrývajících všechny oblasti vzdělávání: Program celoživotního učení tvořený podprogramy Erasmus (vysokoškolské vzdělávání), Leonardo da Vinci (odborné vzdělávání), Comenius, eTwinning (školní vzdělávání), Grundtvig (vzdělávání dospělých), dále program Mládež v akci a pět programů mezinárodní spolupráce (Erasmus Mundus, Tempus, Alfa, Edulink a program spolupráce s průmyslově vyspělými zeměmi). Erasmus+ poprvé poskytne finanční podporu z prostředků EU i na sport, zejména na regionální úrovni. Nový program přináší jednodušší administrativu, snazší podávání žádostí a zamezení roztříštěnosti nebo překrývání různých programů. Erasmus+ tak pokrývá vzdělávání na všech úrovních a ve všech fázích učení, podpoří aktivity mládeže i oblast sportu. Program má výrazný mezinárodní rozměr.

6.2 CÍLE

Program přispívá k plnění cílů strategie Evropa 2020 (především snížení podílu osob, předčasně odcházejících ze vzdělávacího procesu, a zvýšení počtu osob ve věku 30–34 let s dokončeným vysokoškolským vzděláním) a strategického rámce pro vzdělávání a odbornou přípravu ET 2020, včetně obnovy rámce evropské spolupráce v oblasti mládeže (2010–2018), udržitelného rozvoje třetích zemí v oblasti vysokoškolského vzdělávání a podpory evropského rozměru v oblasti sportu.

6.3 STRUKTURA

Program se zaměřuje na tyto klíčové akce:

- mezinárodní mobilita studentů, mládeže, učitelů a ostatních pracovníků
- spolupráce na inovacích a výměně příkladů dobré praxe a postupů mezi vzdělávacími institucemi či prostřednictvím spolupráce s institucemi aktivními v oblasti mládeže
- podpora reformy politiky stejně jako podpora posilování institucí v partnerských zemích
- v oblasti sportu je důraz kladen na nadnárodní projekty, podporující sport na základní úrovni, potírající jevy, jako je manipulace s výsledky zápasů, doping, násilí a rasismus, a prosazující řádnou správu, rovné příležitosti pro muže a ženy, sociální začleňování a možnosti fyzické aktivity pro všechny.

6.4 AKTIVITY

- podpora výuky, výzkumu a diskuze v oblasti studií evropské integrace na úrovni vysokoškolských institucí (Erasmus+: Jean Monnet)
- volnočasové aktivity mladých lidí (Erasmus+: Mládež v akci)
- výukové a vzdělávací potřeby osob ve všech formách vzdělávání dospělých (Erasmus+: Grundtvig)
- výukové a vzdělávací potřeby všech osob účastnících se odborného vzdělávání a odborné přípravy na jiné než vysokoškolské úrovni (Erasmus+: Leonardo Da Vinci)
- mobilita studentů a učitelů a spolupráce ve vysokoškolském vzdělávání na mezinárodní úrovni (Erasmus+: Erasmus)



- tvorba společných magisterských programů (Erasmus+: Erasmus Mundus)
- rozvoj spolupráce v oblasti školního vzdělávání na všech úrovních, od předškolního po střední (Erasmus+: Comenius)
- aktivity spojené s podporou sportu (Erasmus+: Sport)

6.5 FINANCOVÁNÍ

Rozpočet programu na roky 2014–2020 je 14,7 miliardy EUR. Rozpočet podpoří jednotlivé oblasti následovně: 77,5 % vzdělávání a odborná příprava (vysokoškolské vzdělání, odborné vzdělávání, primární vzdělávání na školách, vzdělávání dospělých), 10 % mládež, 3,5 % záruky za půjčky pro studenty*, 1,9 % Jean Monnet, 1,8 % sport, 3,4 % operační granty pro národní agentury, 1,9 % administrativní výdaje.

* V rámci programu je rovněž zřízen nový finanční nástroj – studentské půjčky, jež umožní studentům, kteří chtějí studovat magisterský obor v programové zemi, požádat o půjčku na toto studium. Půjčka pro roční magisterské studium bude maximálně ve výši 12 000 EUR a pro dvouletý obor maximálně 18 000 EUR.

6.6 TYPY ŽADATELŮ A PODMÍNKY ÚČASTI

Program je určen veřejným a soukromým organizacím v oblasti vzdělávání, odborné přípravy, mládeže a sportu, v případě dobrovolnictví pak mládežnickým skupinám. Nový program si také dává za cíl rozšířit prostor pro strukturovaná partnerství jak mezi jednotlivými odvětvími vzdělávání, tak s podniky a ostatními zúčastněnými stranami. Oprávnění

žadatelé pocházejí z členských států EU a ze zemí mimo Evropskou unii, jež podepsaly s EU dohodu o účasti v programu.

Instituce veřejné správy, školy, vysokoškolské instituce a organizace zabývající se odbornou přípravou, vzděláváním, prací s mládeží a sportem, jež za poslední dva roky obdržely více než 50 % svých ročních příjmů z veřejných zdrojů, by měly být považovány za instituce s dostatečnou finanční, profesní a administrativní kapacitou pro realizaci aktivit v rámci programu a tudíž by po nich nemělo být požadováno dokládání finanční kapacity.

6.7 UŽITEČNÉ ODKAZY A KONTAKTY

Na evropské úrovni byla Evropskou komisí pověřena správou programu Výkonná agentura pro vzdělávání, kulturu a audiovizuální oblast (řízení velkých kooperačních projektů, síť Eurydice, aktivity Jean Monnet a sportu). Na národní úrovni vykonávají správu programu národní agentury (mobilita a spolupráce).

- Program ERASMUS+ (včetně výzev) http://ec.europa.eu/programmes/erasmus-plus/index_cs.htm
- Nařízení zřizující program <http://eur-lex.europa.eu/LexUriServ/LexUriServ.do?uri=OJ:L:2013:347:0050:0073:CS:PDF>
- Průvodce Erasmus+ http://ec.europa.eu/programmes/erasmus-plus/documents/erasmus-plus-programme-guide_en.pdf
- Kontakt v ČR
Národní agentura pro evropské vzdělávací programy (NAEP) Dům zahraniční spolupráce (DZS) Na Poříčí 1035/4, 110 00, Praha tel: +420 221 850 100
web: www.dzs.cz, e-mail: info@dzs.cz

7 EURATOM

HORIZON 2020

PROGRAM PRO ATOMOVOU ENERGIÍ,
PRO VÝZKUM A ODBORNOU PŘÍPRAVU



7.1 POPIS PROGRAMU

Program Evropského společenství pro atomovou energii pro výzkum a odbornou přípravu (EURATOM) je zřízen na období 2014 – 2018 a doplňuje rámcový program pro výzkum a inovace Horizont 2020, a to zejména v prioritách vynikající věda, vedoucí postavení v průmyslu a společenské výzvy. Program podporuje inovace a konkurenceschopnost průmyslu, vytváří rámec pro výzkum a inovace v oblasti jaderné energie (jaderné štěpení a jaderná fúze/syntéza), koordinací výzkumu členských států zamezuje zdvojování činností a zajišťuje optimální využití veřejných finančních prostředků. Posílena je úloha programu v oblasti odborné přípravy prostřednictvím zřizování vzdělávacích zařízení celoevropského zájmu, která budou realizovat specializované programy. Zajištěna je dostupnost a využívání výzkumných infrastruktur celoevropského významu. Výzkumné a inovační činnosti prováděné v rámci programu EURATOM se zaměřují výhradně na civilní využití. Činnosti mezinárodní spolupráce jsou podporovány pomocí mnohostranných rámců (např. MAAE, OECD, ITER a GIF) a prostřednictvím stávající nebo nové bilaterální spolupráce se zeměmi, které mají silnou výzkumně-vývojovou a průmyslovou základnu a provozují, navrhují nebo budují relevantní výzkumná zařízení.

7.2 CÍLE

Obecným cílem programu je provádět výzkumné činnosti a odbornou přípravu s důrazem na průběžné zlepšování jaderné bezpečnosti, jaderného zabezpečení a radiační ochrany, a především bezpečně a efektivně přispět k dlouhodobé dekarbonizaci energetického systému. Tento obecný cíl je realizován prostřednictvím přímých a nepřímých akcí. Nepřímé akce programu EURATOM mají své specifické cíle, a to jak v oblasti jaderného štěpení, tak i v oblasti jaderné syntézy (detailněji jsou rozepsány níže v části Struktura). Totéž platí i pro akce přímé, které realizuje Společné výzkumné středisko (JRC) Evropské komise.

7.3 STRUKTURA

Program je realizován prostřednictvím nepřímých a přímých akcí. Nepřímé akce zahrnují dvě hlavní oblasti:

Jaderné štěpení:

- podpora bezpečnosti jaderných systémů
- vývoj bezpečnějších dlouhodobých řešení pro nakládání s vyhořelým jaderným odpadem včetně geologického ukládání
- rozvoj a udržování odborných znalostí s cílem zajistit v dlouhodobém výhledu dostupnost vhodně kvalifikovaných výzkumných pracovníků, inženýrů a dalších zaměstnanců v jaderném odvětví
- radiační ochrana a lékařské využití záření, a to včetně bezpečných a zabezpečených dodávek a využití radioizotopů
- zvládání nouzových situací v souvislosti s haváriemi zahrnujícími radiaci
- radioekologie za účelem vytvoření celoevropské vědecké a technologické základny pro stabilní, nestranný a společensky přijatelný systém ochrany

Jaderná syntéza:

- demonstrace proveditelnosti jaderné syntézy jako zdroje energie prostřednictvím využití stávajících a budoucích zařízení pro jadernou syntézu
- společné výzkumné činnosti prováděné členy Evropské dohody o rozvoji v oblasti jaderné syntézy s cílem zajistit rychlé zahájení provozu projektu ITER
- používání příslušných zařízení (mj. společného evropského tokamaku JET), integrovaného modelování (např. pomocí vysoce výkonných počítačů)
- vzdělávací činnosti pro přípravu nové generace výzkumných pracovníků a inženýrů
- vývoj materiálů, technologií a koncepčního návrhu budoucích elektráren založených na jaderné syntéze

Přímé akce jsou implementovány Společným výzkumným střediskem (JRC) Evropské komise:

- zlepšení jaderné bezpečnosti (palivo, reaktory, jaderný odpad, mimořádné události)
- zlepšení jaderného zabezpečení (záruky, nešíření jaderných zbraní, nepovolené obchodování a jaderné forenzní vědy)
- zvýšení excelence vědecké základny pro normalizaci v jaderné oblasti

- podpora řízení znalostí, vzdělávání a odborné přípravy
- podpora politiky EU na poli jaderné bezpečnosti a jaderného zabezpečení (koordinace účasti EURATOM v mezinárodním fóru Generace IV – GIF, rozvoj mezinárodní výzkumné spolupráce s hlavními partnerskými zeměmi a mezinárodními organizacemi – MAAE, OECD/NEA)

7.4 AKTIVITY

- demonstrace
- inovace
- komercializace
- podnikání
- stáže a školení
- vývoj
- výzkum základní
- výzkum aplikovaný
- komunikace
- mobilita
- evropské společné programy
- mezinárodní spolupráce

7.5 FINANCOVÁNÍ

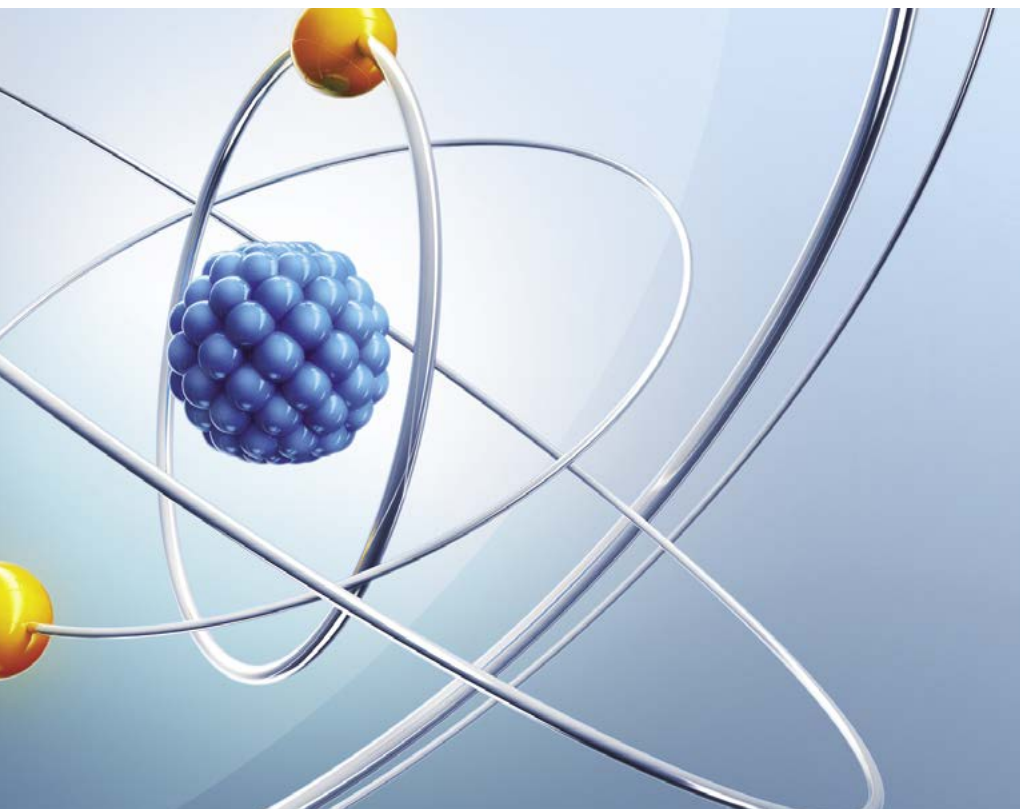
Finanční rozpočet programu EURATOM činí 1,603 miliardy EUR, přičemž na výzkum a vývoj jaderné syntézy připadá 728,232 milionů, na jaderné štěpení, bezpečnost a radiační ochranu 315,535 milionů a na přímé akce JRC 559,562 milionů. Nastavení míry financování je stejné jako v programu Horizont 2020: pro výzkumné a inovační akce (Research and Innovation Actions, RIA) je základní míra stanovena ve výši až 100 % celkových nákladů (bez ohledu na typ účastníka a na druh aktivity), pro projekty blízké trhu (Innovation Action, IA) až do výše 70 % (pro neziskové subjekty i v tomto případě až 100 %), pro Koordinované a podpůrné akce (Coordinated and Support Actions, CSA) platí rovněž až 100 %. Úhrada režijních nákladů (tj. nepřímých) je pro všechny jednotná, a to ve výši 25 % z přímých nákladů. Pro neplátce bude DPH uznatelným nákladem projektu. Neziskové subjekty mo-



hou nárokovat v rámci osobních nákladů tzv. additional remuneration, a to až do výše 8 tisíc EUR ročně na osobu. Kromě grantů může mít finanční podpora formu cen, zadávání zakázek a finančních nástrojů.

7.6 TYPY ŽADATELŮ A PODMÍNKY ÚČASTI

Kromě členských států EU je program otevřen přístupujícím a kandidátským zemím (včetně potencionálních kandidátů) a členským zemím Evropského sdružení volného obchodu (ESVO) nebo zemím či územím, na něž se vztahuje evropská politika sousedství, za podmínky, že uzavřou s EU dohodu o přidružení k programu. Návrhy projektů se podávají výhradně elektronicky a jsou vyhlašovány na Portálu pro účastníky (shodně s programem



Horizont 2020), shodná jsou i Pravidla účasti a typy žadatelů. Zvláštní pozornost je věnována zajištění přiměřené účasti malých a středních podniků a soukromého sektoru obecně, jakož i inovačnímu dopadu na tyto podniky.

7.7 UŽITEČNÉ ODKAZY A KONTAKTY

- Webová stránka programu
http://ec.europa.eu/research/energy/euratom/index_en.cfm
- Portál pro účastníky
<http://ec.europa.eu/research/participants/portal/desktop/en/home.html>

- Pravidla účasti
<http://eur-lex.europa.eu/LexUriServ/LexUriServ.do?uri=OJ:L:2013:347:0081:0103:CS:PDF>
- Nařízení zřizující program EURATOM 2014–2018
<http://eur-lex.europa.eu/LexUriServ/LexUriServ.do?uri=OJ:L:2013:347:0948:0964:CS:PDF>
- Národní kontaktní pracovník
Veronika Korittová, Technologické centrum AV ČR
Ve Struhách 27, 160 00 Praha 6
tel.: +420 234 006 115,
e-mail: korittova@tc.cz

8 EUREKA

EUREKA 
innovation across borders

EVROPSKÁ SPOLUPRÁCE V OBLASTI
ORIENTO VANÉHO PRŮMYSLOVÉHO
VÝZKUMU A VÝVOJE



8.1 POPIS PROGRAMU

EUREKA je mezivládní organizace, která vznikla v roce 1985 na podporu tržně orientovaného výzkumu, vývoje a inovací napříč všemi technologickými sektory. Jedná se o decentralizovanou síť podporující koordinaci národního financování. EUREKA propojuje 41 evropských ekonomik (včetně Izraele a Evropské komise, která zastupuje EU jako celek), ale také Jižní Koreu a Kanadu se statusem přidružené země. Účast Albánie a Bosny a Hercegoviny zajišťují Národní informační místa. EUREKA nestanovuje předem tematická zadání, ale řídí se zásadou, že návrhy a iniciativa musejí vycházet zdola (tzv. princip bottom-up), od jednotlivých průmyslových podniků a firem, výzkumných ústavů a vysokých škol, které mají o spolupráci bezprostřední zájem. Rámcově mohou být projekty směřovány do těchto oblastí: elektronika a informační technologie, nové materiály, životní prostředí, biotechnologie a medicínské technologie, robotika a automatizace, energetika, doprava, fotonika a lasery, zemědělství a potravin, měření a normy. Projekty EUREKA mají výhradně civilní charakter a jsou zaměřeny na oblast soukromého i veřejného sektoru. Jejich výstupem musí být nové, inovované špičkové výrobky, technologie či progresivní služby, schopné prosadit se na světovém trhu.

8.2 CÍLE

Hlavním cílem je zvýšení produktivity a konkurenceschopnosti evropského průmyslu a zamezení odlivu vědecko-výzkumných a průmyslově inovačních aktivit do ostatních částí světa. Program proto podporuje průmysl (velké, malé i střední podniky), výzkumná centra a univerzity v realizaci projektů, které vedou k vývoji nových výrobků, postupů a služeb a k jejich následnému komerčnímu využití. Cílem programu EUREKA CZ je cílená podpora aktivit malých a středních podniků v oblasti výzkumu a vývoje na mezinárodní úrovni, která umožní zvyšování jejich konkurenčních schopností, zlepší jejich přístup k vývoji moderních technologií či výrobků a napomůže rozvoji mezinárodních kontaktů těchto podniků.

8.3 STRUKTURA

EUREKA podporuje tzv. Individuální projekty, což jsou tržně orientované projekty VaV financované a koordinované prostřednictvím programu EUREKA. Projekty jsou vybírány na základě kvality obchodního plánu, a jedinou podmínkou je partnerství alespoň dvou malých a středních podniků z členských zemí EUREKA. Dalším nástrojem jsou zastřešující sítě tzv. umbrella, které jsou zaměřené na specifickou technologickou oblast či podnikatelský sektor a podporují vznik projektů EUREKA v dané oblasti (v současnosti: výroba, materiály a turistika). EUREKA rovněž podporuje klustry, dlouhodobě a strategicky zaměřené na průmyslová partnerství, jejichž cílem je vývoj technologií klíčových pro evropskou konkurenceschopnost prostřednictvím vlastních vyhlášených výzev (v současnosti: tři v ICT a po jednom v energetice, komunikaci a vodě, v přípravě je klaster metalurgický).

8.4 AKTIVITY

- inovace
- komercializace
- aplikovaný výzkum
- komunikace
- vývoj

8.5 FINANCOVÁNÍ

EUREKA nevytváří společný finanční fond na podporu řešení projektů. Členské země nemají žádnou povinnost poskytovat projektům EUREKA finanční podporu a způsob a míra podpory je ponechána na národních zvyklostech a možnostech. Nicméně spolupráce v projektech je ve většině členských zemí podporována státem. ČR podporuje účast na řešení projektů EUREKA ze státního rozpočtu z programu EUREKA CZ, a to v základní výši až do 50 % uznaných nákladů. Administrace české části EUREKA je zajištěna MŠMT programem EUREKA CZ (2011–2017). Některé státy (např. Řecko) využívají pro podporu svých subjektů v projektech EUREKA i strukturální fondy.

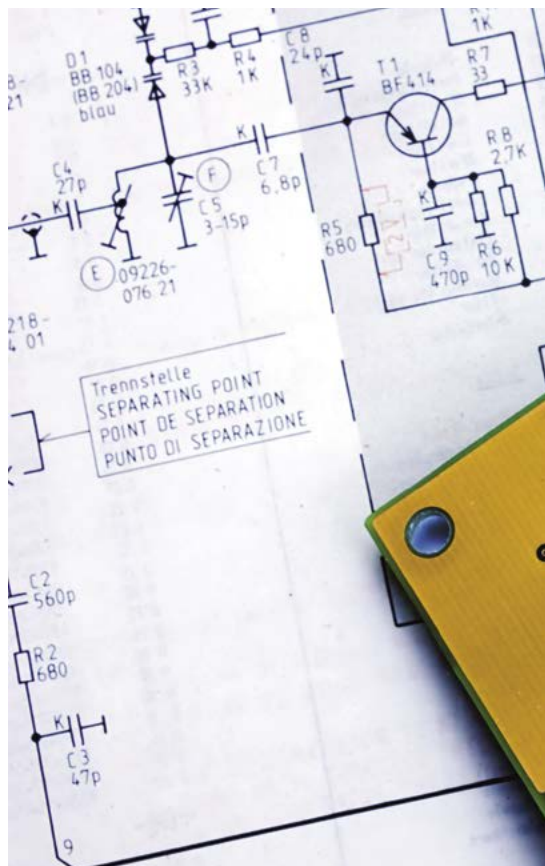
8.6 TYPY ŽADATELŮ A PODMÍNKY ÚČASTI

Žadatelem o účelovou finanční podporu z programu EUREKA CZ podle rozhodnutí vlády ČR a v souladu s aplikací Rámce společenství pro státní podporu výzkumu, vývoje a inovací (2006/C 323/01) může být malý a střední podnik ve spolupráci s veřejnou vysokou školou, veřejnou výzkumnou organizací nebo dalšími výzkumnými subjekty, které lze klasifikovat jako výzkumné instituce. Pravidla programu EUREKA CZ neumožňují, aby příjemcem účelové finanční podpory byl velký podnik.

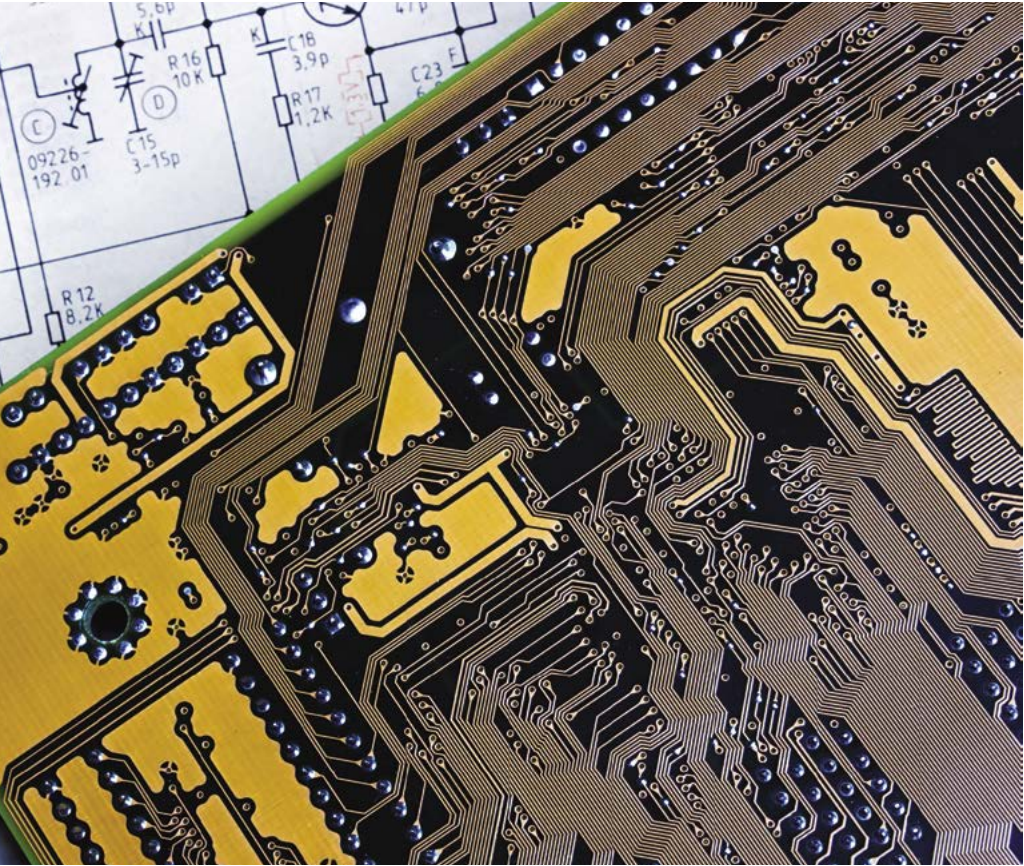
Obecně platí, že projekty musí zahrnout minimálně dva subjekty z členských zemí EUREKA. K dalším podmínkám patří: dosažení znatelného pokroku (vyššího inovačního stupně) užitné hodnoty vyvíjeného výrobku, technologického procesu nebo služby, perspektiva finančního zisku, zaměření pouze na civilní sektor a technické, řídicí a finanční schopnosti účastníků pro zajištění řešení. Finanční prostředky programu EUREKA CZ se použijí na úhradu nákladů spojených s řešením mezinárodního projektu aplikovaného výzkumu a vývoje, který již získal statut EUREKA. Dále musí projekt splňovat tyto 3 podmínky: (a) návrh projektu aplikovaného výzkumu a vývoje pro veřejnou soutěž ve výzkumu a vývoji pro program EUREKA CZ musí být shodný s projektem, který získal statut EUREKA, (b) návrh projektu musí být zpracován a podán prostřednictvím aktuální verze návrhu projektu, (c) práce na řešení projektu nesmí být zahájeny před podáním návrhu projektu do veřejné soutěže ve výzkumu a vývoji. Návrhy projektů jsou v listinné a elektronické verzi podávány na MŠMT kdykoliv v průběhu roku.

8.7 UŽITEČNÉ ODKAZY A KONTAKTY

- EUREKA
<http://www.eurekanetwork.org/>
- EUREKA na MŠMT
<http://www.msmt.cz/vyzkum-a-vyvoj/eureka-cz-lf>



- Národní koordinátor programu EUREKA
Josef Martinec, MŠMT ČR
tel: +420 234811512,
fax: +420 234811713
e-mail: josef.martinec@msmt.cz
- Podpora programu EUREKA v ČR
Karel Šperlink, AIP ČR
tel.: +420 221082277,
fax: +420 221082276
e-mail: sperlink@aipcr.cz
- manažer Svatopluk Halada, AIP ČR
e-mail: halada@aipcr.cz
<http://www.aipcr.cz/eureka.asp>



9 EUROSTARS 2

PODPORA MALÝCH A STŘEDNÍCH PODNIKŮ V OBLASTI VÝZKUMU A VÝVOJE



9.1 POPIS PROGRAMU

EUROSTARS 2 je pokračující evropský program určený na podporu malých a středních podniků (MSP), které mají ve své činnosti zahrnutou oblast výzkumu a vývoje. Cílovou skupinou je odhadovaných 400 000 MSP ze zúčastněných zemí zaměřených na výzkum a vývoj, přičemž se z tohoto programu plánuje podpořit v programovacím období 2014–2020 přibližně 20 000 MSP. Česká republika je jednou ze zakládajících zemí programu. Právním základem programu EUROSTARS 2 je článek 185 Smlouvy o fungování Evropské unie.

9.2 CÍLE

Program EUROSTARS se zaměřuje na podporu malých a středních podniků provádějících výzkum spolufinancováním tržně orientovaných mezinárodních výzkumných projektů s tím, že

jim poskytne potřebný právní a organizační rámec. Je tedy orientován na potřeby malých a středních podniků provádějících výzkum a konkrétně se zaměřuje na vývoj nových výrobků, technologií a služeb. Dalším cílem je zvýšení dostupnosti, účinnosti a účelnosti veřejného financování MSP v Evropě sladěním, harmonizací a synchronizací národních mechanismů financování u jednotlivých zúčastněných států a podpora účasti MSP, které nemají předchozí zkušenosti s nadnárodním výzkumem.

9.3 STRUKTURA

Program EUROSTARS 2 je řízen sekretariátem EUREKA, který je zodpovědný za jeho implementaci (konkrétně zástupci skupiny vysokých představitelů programu) a za monitorování projektů a společných operačních postupů pro řízení celého projektového cyklu. Národní orgán pro financování (národní kontaktní místo) pak odpovídá za

správu finanční podpory pro účastníky ze své země. Podrobné postupy pro žádosti, hodnocení a schvalování žádostí a následnou administraci schválených projektů jsou stanoveny ve zvláštních prováděcích směrnících.

9.4 AKTIVITY

Výzkumné, vývojové a inovační aktivity, jež jsou financovány, nejsou tematicky omezeny, nicméně musejí mít civilní účel. Samotná činnost je realizována formou mezinárodní spolupráce alespoň dvou MSP provádějících výzkum a vývoj, případně za účasti dalších členů inovačního řetězce (např. vysokých škol, výzkumných organizací). Očekává se, že výsledky činnosti budou zavedeny na trh do dvou let od dokončení činnosti.

9.5 FINANCOVÁNÍ

Celkový rozpočet programu EUROSTARS 2 na programovací období 2014–2020 činí 1,14 miliardy EUR, přičemž 861 milionů EUR pochází z národních fondů členských zemí a 287 milionů EUR z rozpočtu Evropské unie (konkrétně se jedná o finanční prostředky z programu Horizont 2020, části „Vedoucí postavení v průmyslu“).

Organizace, jež získá grant, může počítat s financováním 50 % oprávněných nákladů na výzkumný projekt. U malých až středních podniků v ČR jde přibližně o nejvýše 150 000 EUR ročně na projekt. Nicméně žádný jednotlivý subjekt nemůže být odpovědný za více než 75 % z celkového rozpočtu projektu. Přidělení finančních prostředků z národních rozpočtů a příspěvku EU na vybrané projekty musí dodržovat pořadí umístění v pořadníku pro všechny schválené a kvalifikované projekty.

9.6 TYPY ŽADATELŮ A PODMÍNKY ÚČASTI

Minimální počet řešitelů projektu jsou dvě právnické osoby ze dvou členských států EUROSTARS 2 (států EU) nebo tzv. zúčastněných zemí (země mimo EU, které podepsaly dohodu). Projekt musí být koordinován výzkumně zaměřeným malým či středním podnikem (lea-

der). Za takový podnik je považována firma, která realizuje 10 % ročního obrátu ve výzkumu nebo vývoji, nebo má 10 % zaměstnanců činných v těchto aktivitách. Projekty je možné podávat na libovolné téma civilního charakteru. Projekty jsou administrativně vedeny svými národními programy.

Doba řešení projektu je maximálně 3 roky. V případě programu EUROSTARS je vyžadováno, aby nový produkt, technologie či služba byly uvedeny na trh do dvou let po skončení projektu. Příspěvek řešitelům projektu se řídí národními předpisy. Podání žádosti a národní postupy hodnocení trvají 4–6 měsíců.

Návrhy se předkládají centrálně na sekretariát EUREKA jednotlivými žadateli (jediné kontaktní místo) po otevřené výzvě k předkládání návrhů, s minimálně dvěma uzávěrkami ročně. Návrhy projektů jsou poté vyhodnoceny a roztříděny centrálně na základě společných transparentních kritérií způsobilosti a hodnocení. Evaluační proces probíhá ve dvou krocích, trvá 7 měsíců a pravidla pro ni jsou nastavena na národní úrovni. Po počáteční kontrole způsobilosti následuje finanční kontrola životaschopnosti projektu národním orgánem pro financování a v poslední fázi hodnocení a klasifikace projektu nezávislou hodnotící komisí.

9.7 UŽITEČNÉ ODKAZY A KONTAKTY

- Web EUROSTARS 2
<http://www.eurostars-eureka.eu/>
- Prováděcí směrnice programu
<https://www.eurostars-eureka.eu/home/guidelines>
- EUROSTARS na webu MŠMT
<http://www.msmt.cz/vyzkum-a-vyvoj/eureka-a-eurostars>
- Národní kontaktní místo
Josef Martinec – národní koordinátor programu MŠMT, Karmelitská 7,
118 12, Praha 1
tel.: + 420 234 811 512
e-mail: josef.martinec@msmt.cz

10 GALILEO



GLOBALNÍ NAVIGAČNÍ SATELITNÍ SYSTÉM



10.1 POPIS PROGRAMU

GALILEO je globální navigační satelitní systém Evropské Unie spravovaný pod civilní kontrolou Evropské vesmírné agentury (ESA). V současnosti se program nachází v tzv. fázi IOV (In Orbit Validation), která má za cíl ověřit technické charakteristiky navrhované architektury a signálů systému na již vypuštěných čtyřech družicích. Na začátku roku 2014 se počítá se zavedením 14 nových družic a vybudováním příslušného pozemního kontrolního a řídicího systému tak, aby byl systém GALILEO plně funkční v časovém horizontu 2019–2020. Fáze FOC (Full Operational Capability), jejímž cílem je vypustit zbylé družice (celkově bude systém tvořit třicet družic, včetně náhradních dílů a pozemní infrastruktury), by měla být dokončena na přelomu let 2019/2020. První služby programu budou spuštěny po konstelaci 18 družic v roce 2014.

10.2 CÍLE

V období 2014–2020 bude financováno dokončení zaváděcí fáze programu GALILEO, fáze využití stejného programu a provoz systému EGNOS. Ve vesmíru bude rozmístěno 18 družic a dojde k vybudování potřebného pozemního segmentu. Na přelomu let 2014 a 2015 by měly být zprovozněny první služby tzv. fáze částečného zavedení infrastruktury. Jedná se o:

- Otevřenou službu
- Službu nouzové lokalizace (SaR)
- Veřejnou regulovanou službu (PRS)

V budoucnu by k těmto službám měly přibýt další dvě. Specifickým cílem programu GALILEO je poskytování výše uvedených služeb.

10.3 STRUKTURA

Evropský civilní družicový navigační systém GALILEO bude poskytovat celkem čtyři druhy služeb:

- Základní služba (Open Service – OS) – základní signál, poskytovaný zdarma;
- Bezpečnostní služba (Safety of Life Service – SoL) – rozšířený signál zahrnující integrovanou funkci, která varuje uživatele v případě chybné funkce. Tato služba bude určena pro bezpečnostně-kritické dopravní komunity, např. letectví.
- Komerční služba (Commercial Service – CS) – na rozdíl od základní služby využívá ještě další dva signály. Tyto signály jsou chráněny díky komerčnímu kódování, které bude řízeno poskytovateli služeb a budoucím Galileo Operátorem;
- Veřejně regulovaná služba (Public Regulated Service – PRS) – dva šifrované signály s kontrolovaným přístupem a dlouhodobou podporou, určené pro státem vybrané uživatele, především pro bezpečnostní složky státu.

10.4 AKTIVITY

- IT technologie
- činnosti týkající se zaváděcí fáze programu Galileo včetně řízení této fáze a dohledu;
- činnosti související s provozem systému vytvořeného na základě programu GALILEO;
- činnosti související s provozem systému EGNOS

10.5 FINANCOVÁNÍ

Schválený rozpočet pro období 2014–2020 programu Galileo je ve výši zhruba 7 miliard EUR.

10.6 TYPY ŽADATELŮ A PODMÍNKY ÚČASTI

Program GALILEO je otevřen členskými státy EU a členskými státy ESA a dále třetím zemím po schválení Radou EU.

Program GALILEO sám o sobě nebude vyhlašovat výzvy k podávání návrhů projektů, ale

výzvy k veřejným zakázkám (prostřednictvím ESA). Podmínky jsou specifikovány v textu zakázky. V rámci programu Horizont 2020 – oblasti Vedoucí postavení v průmyslu – Vesmír – budou vyhlašována některá témata vztahovaná především k využití potenciálu Evropského globálního navigačního systému (EGNOS).

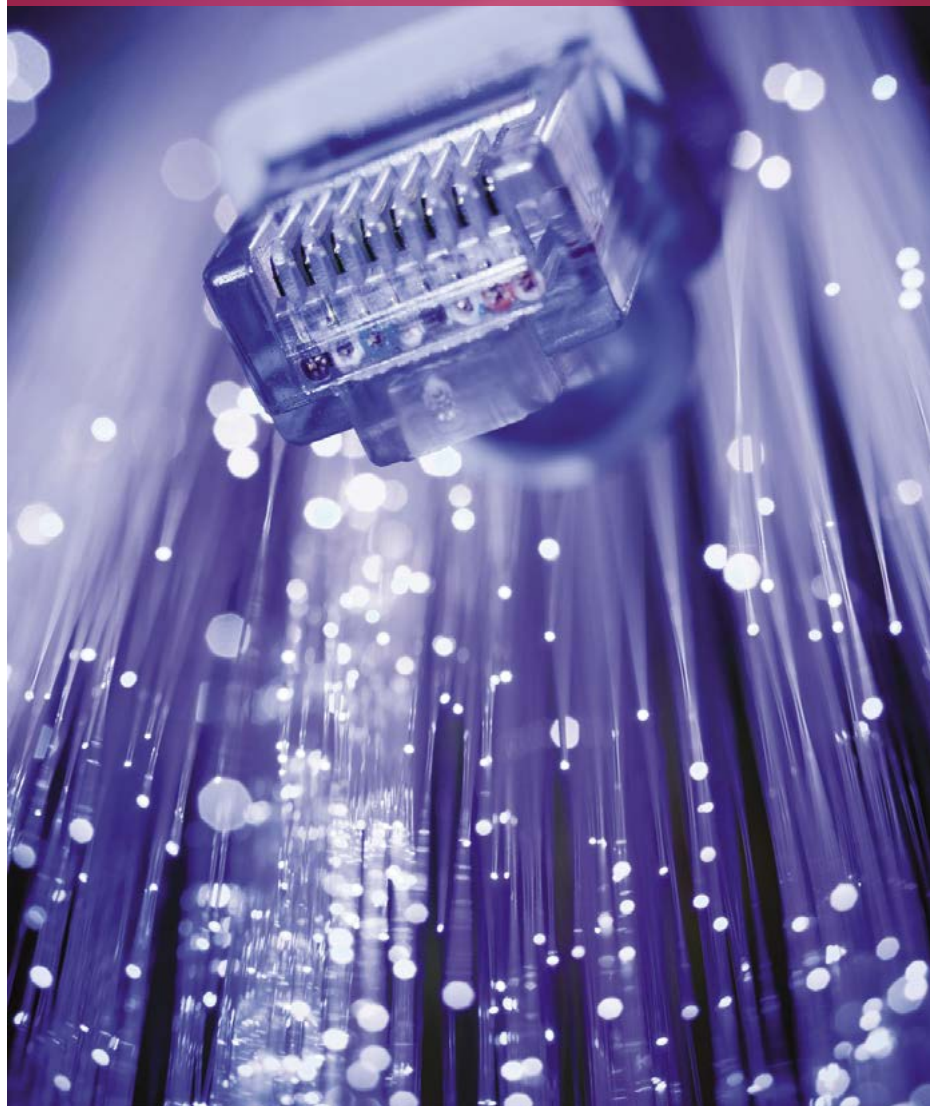
10.7 UŽITEČNÉ KONTAKTY A ODKAZY

- GALILEO na stránkách European GNSS Agency <http://www.gsa.europa.eu/galileo-0>
- Nařízení zřizující program GALILEO <http://eur-lex.europa.eu/LexUriServ/LexUriServ.do?uri=OJ:L:2013:347:0001:0024:CS:PDF>
- Tendry vyhlašované agenturou ESA na portálu EMITS <http://emits.sso.esa.int/emits/owa/emits.main>
- Národní kontaktní bod GALILEO v rámci Ministerstva dopravy ČR <http://www.czechspaceportal.cz/3-sekce/narodni-kontakti-bod-galileo/>
- Kontaktní osoba
Martin Šunkevič, Odbor kosmických technologií a družicových systémů MD ČR e-mail: Martin.sunkevic@mdcr.cz

11 CEF



NÁSTROJ PRO PROPOJENÍ EVROPY (CONNECTING EUROPE FACILITY)



11.1 POPIS PROGRAMU

Program umožní přípravu a realizaci projektů společného zájmu v rámci politiky transevropských sítí v oblasti dopravy, energetiky a telekomunikací. Budoucí projekty financované z CEF by měly zapadnout do plánovaných dopravních a energetických koridorů. Pro každý sektor byla navržena sektorová politická pravidla (pro dopravu: TEN-T, pro energetiku: TEN-E a pro telekomunikace: INFSO). Celková částka na CEF v programovacím období 2014–2020 činí 33,25 miliardy EUR.

11.2 CÍLE

Přispívat v souladu se strategií Evropa 2020 k inteligentnímu, udržitelnému růstu podporujícímu začlenění budováním moderních a vysoce výkonných transevropských sítí, které zohlední očekávané budoucí dopravní toky. To by mělo přinést zlepšení konkurenceschopnosti EU na světovém trhu a hospodářskou, sociální a územní soudržnost v rámci vnitřního trhu, a vytvořit prostředí více podporující soukromé, veřejné či veřejno- soukromé investice. V neposlední řadě by měl program přispět k naplňování cílů udržitelného rozvoje a snižování emisí uhlíku.

11.3 AKTIVITY

V jednotlivých oblastech CEF jsou podporovány následující aktivity:

11.3.1 Doprava

Struktura

Podpora investic za účelem odstranění problematických míst, důraz na méně znečišťující druhy dopravy, podporu telematiky a užití inovativních technologií. Cílem je tedy přispět k udržitelnosti dopravního systému, větší efektivnosti a pro spotřebitele rozšíření možností výběru způsobu cestování.

Aktivita

Systém SESAR, usnadnění přístupu k dopravní infrastruktuře pro handicapované osoby, aktivity implementující dopravní infrastrukturu v uzlech klíčových sítí, studie pro přeshraniční projekty, projekty propojující nebo roz-

víjející systém ERTMS na hlavních silničních a železničních koridorech. Budoucí dopravní projekty financované z CEF by měly zapadnout do plánovaných koridorů. Plánované dopravní projekty jsou uvedeny v příloze č. 1 a 2 nařízení CEF.

Financování

26,25 miliardy EUR (vč. 11 miliard EUR z Fondu soudržnosti)

11.3.2 Energetika

Struktura

Podpora investice do transevropské infrastruktury v souladu s cíly Strategie Evropa 2020 v oblasti energetiky a klimatu. Cílem je překonat problém nedostatku finančních prostředků do skutečných priorit propojených sítí a vypořádat se s problémem jejich přetížení.

Aktivita

Využití finančních nástrojů, ukončení energetické izolace, eliminace energetických zúžení a dokončení vnitřního trhu s energetikou. Uznatelné budou pouze projekty na seznamu projektů společného zájmu (tzv. PCIs) schválené Komisí dne 14. 10. 2013. Seznam PCIs bude revidován každé dva roky, což dává možnost pro podporu nových projektů či případné stažení projektů, které ve své realizaci nepokročí. Aby mohl být projekt zařazen na seznam PCIs, musí prokázat dostatečný přínos pro min. dva členské státy, přispět k integraci a další konkurenci, posílit bezpečnost dodávek a snížit emise CO₂.

Financování

Financování v celkové výši 5,85 miliardy EUR je rozdělováno formou grantů a investičních nástrojů.

11.3.3 Telekomunikace

Struktura

Podpora investic do širokopásmových sítí a infrastruktury digitálních služeb.

Aktivita

V oblasti infrastruktury digitálních služeb CEF podpoří stavební prvky (elektronický podpis, elektronická fakturace), zavedené služby (internet pro děti a digitální knihovna European) a další (portál e-justice, e-health, elek-

tronické zakázky). V oblasti širokopásmových sítí budou podpořeny projekty společného zájmu s přeshraničním aspektem do min. výše veřejné podpory (bude možné kombinovat s podporou ze strukturálních fondů nebo regionální) za podmínky, že nebude narušeno tržní prostředí a vytlačení soukromý investor. Projekty společného zájmu jsou uvedeny v nařízení o hlavních směrech pro transevropské sítě v oblasti telekomunikační infrastruktury.

Financování

1,1 miliardy EUR. Investice do širokopásmových sítí (financováno prostřednictvím dluhopisů*) a digitálních služeb (financování prostřednictvím grantů a veřejných zakázek).

Současné budou možné aktivity zaměřené na propojení všech tří sektorů.

* K usnadnění financování CEF přijala Evropská komise rovněž podmínky fungování iniciativy v rámci strategie Evropa 2020 prostřednictvím projektových dluhopisů. Finanční nástroje nepřekročí 10 % CEF.

11.4 TYPY ŽADATELŮ A PODMÍNKY ÚČASTI

Projekty musí být v souladu s požadavky v nařízení CEF a ve specifických pravidlech odvětví (tj. energetika a doprava). Mělo by se jednat o životaschopné projekty ve fázi přípravy.

Návrhy předkládá jeden nebo více členských států nebo, se souhlasem dotčených členských států, mezinárodní organizace, společné podniky nebo veřejné či soukromé podniky nebo subjekty zřízené v členských státech. Tyto návrhy mohou podat subjekty, které nejsou právními osobami podle platného vnitrostátního práva, za předpokladu, že jejich zástupci mají způsobilost činit právní úkony svým jménem a poskytují stejnou záruku ochrany finančních zájmů Unie jako právní osoby. Opatření přispívajících k projektům společného zájmu se mohou účastnit také třetí země a subjekty usazené ve třetích zemích, je-li jejich účast nezbytná k dosažení cílů daného projektu společného zájmu a je řádně odůvodněna. Finanční pomoc podle tohoto nařízení však směřjí získat pouze v případech, kdy je to nezbytné pro dosažení cílů daného projektu společného zájmu.

Účast států ESVO, které jsou stranami dohody



o Evropském hospodářském prostoru, by měla být v souladu s podmínkami dohody EHP. Každé odvětví dotčené CEF by tak mělo být považováno za samostatný program.

Výše spolufinancování bude záviset na typu aktivity a sektoru (20–50 % nákladů pro seznam prioritních dopravních projektů). Obecné podmínky jsou upraveny v nařízení o CEF a specifické podmínky budou stanoveny v ročních a víceletých programech pro danou oblast.

11.5 UŽITEČNÉ ODKAZY A KONTAKTY

- Web programu
<http://inea.ec.europa.eu/en/cef/cef.htm>
- Řízení CEF Innovation & Networks Execu-



tive Agency (INEA) European Commission,
web: <http://inea.ec.europa.eu/>

- Nařízení zřizující program
<http://eur-lex.europa.eu/LexUriServ/LexUriServ.do?uri=OJ:L:2013:348:0129:0171:CS:PDF>
- Pravidla pro energetické projekty společného zájmu
http://ec.europa.eu/energy/infrastructure/strategy/2020_en.htm
- Projekty společného zájmu
http://ec.europa.eu/energy/infrastructure/pci/pci_en.htm
- Pravidla pro dopravní projekty
http://ec.europa.eu/transport/themes/infrastructure/ten-t-guidelines/index_en.htm



PROGRAM PRO ŽIVOTNÍ PROSTŘEDÍ A OBLAST KLIMATU



12.1 POPIS PROGRAMU

Program LIFE je již od roku 1992 jedním z hlavních nástrojů pro financování politik EU v oblasti životního prostředí. Jeho dlouhodobé fungování svědčí o efektivitě a přínosnosti při naplňování cílů EU a provádění právních předpisů Unie v oblasti ochrany životního prostředí. Pro období 2014–2020 byl rozpočet

programu zdvojnásoben na 3,456 miliardy EUR. Došlo také k užšímu vymezení tematických priorit programu, vytvoření nového podprogramu pro oblast klimatu, ke zjednodušení určitých procedur a k zavedení podpory územně rozsáhlých, strategicky zaměřených projektů, tzv. integrovaných projektů.

12.2 CÍLE

Program podporuje aktivity při naplňování strategie Evropa 2020 při snižování uhlíkové náročnosti ekonomiky, jde vstříc cílům Energetického plánu do roku 2050 (snížení emisí uhlíku až o 80 %), míří na zvyšování efektivity při nakládání se zdroji a naplňuje základní principy politiky životního prostředí sdílené členskými státy na úrovni EU. Program LIFE má napomoci k tomu, aby do roku 2020 až 12 % všech regionů nakládalo s odpady adekvátním způsobem, až o 10 % více obyvatel EU mělo prospěch z lepší kvality ovzduší, aby došlo k posílení adaptačních opatření na změnu klimatu a zavádění nových inovativních technologií, sdílení dovedností a šíření osvědčených metod. Podpora tržně orientovaným „zeleňým“ ekoinovacím je poskytována primárně z rámcového programu Horizont 2020.

12.3 STRUKTURA

Podprogramy

Životní prostředí

- Životní prostředí a účinné využívání zdrojů
- Příroda a biologická rozmanitost
- Správa a informace v oblasti životního prostředí

Oblast klimatu

- Zmírňování změny klimatu
- Přizpůsobování se změně klimatu
- Správa a informace v oblasti klimatu

12.4 AKTIVITY

- implementace inovativního a efektivnějšího provádění environmentálních politik
- podpora uplatňování, vývoje, testování a demonstrace integrovaných přístupů k provádění plánů a programů politik a právních předpisů Unie v oblasti ochrany přírody, vody, ovzduší, odpadů a klimatu
- projekty na podporu a ochranu přírody a biologické rozmanitosti v EU a obnova ekosystémových služeb (důraz kladen na lokality NATURA 2000)
- osvětové kampaně, sdílení znalostí a šíření osvědčených postupů

- příprava a zavádění opatření zvyšujících připravenost a odolnost vůči probíhajícím změnám klimatu

12.5 FINANCOVÁNÍ

Z celkové částky 3,456 miliardy EUR připadá 2,592 miliardy na podprogram Životní prostředí, podprogram Oblast klimatu disponuje 864 miliony pro období 2014–2020.

12.6 TYPY ŽADATELŮ A PODMÍNKY ÚČASTI

Příjemci se mohou stát jak soukromé, tak i veřejnoprávní subjekty. Dotace jsou poskytovány až do výše 75 % způsobilých nákladů (60 % způsobilých nákladů v případě integrovaných projektů). Možné jsou i dotace na pokrytí provozních nákladů do výše 70 % pro nevládní neziskové organizace, jakož i všechny další formy (veřejné zakázky, příspěvky do finančních nástrojů a veškeré ostatní zásahy naplňující cíle programu LIFE).

12.7 UŽITEČNÉ ODKAZY A KONTAKTY

- Web programu
<http://ec.europa.eu/environment/life/>
- Nařízení zřizující program
<http://eur-lex.europa.eu/LexUriServ/LexUriServ.do?uri=OJ:L:2013:347:0185:0208:CS:PDF>
- Národní kontaktní místo
Markéta Konečná
MŽP, Odbor ekonomických a dobrovolných nástrojů
Vršovická 65, 100 10 Praha 10
tel.: +420 267 122 447
e-mail: marketa.konecna@env.cz

VÝZKUMNÝ FOND PRO UHLÍ A OCEL



13.1 POPIS PROGRAMU

Program Výzkumný fond pro uhlí a ocel (Research Fund for Coal and Steel, RFCS) podporuje inovativní výzkum technologií v oblasti uhlí a oceli. Zřízen byl v r. 2002 po ukončení platnosti Smlouvy o Evropském společenství uhlí a oceli a jedná se o unikátní koncept, který doplňuje unijní rámcové programy pro výzkum a inovace a poskytuje finanční podporu vysoce kvalitním výzkumným projektům. Pokrývá zvláště základní výrobní procesy, nové výrobky a aplikace, kontrolu kvality, využití a převod zdrojů, bezpečnost při práci, ochranu životního prostředí snižováním emisí při spalování uhlí a při výrobě oceli a sociální problematiku. Dlouhodobá strategie RFCS vychází z priorit definovaných třemi Evropskými technologickými platformami: ETP pro ocel, ETP pro elektrárny na pevná paliva s nulovými emisemi a ETP pro udržitelné nerostné suroviny.

13.2 CÍLE

Hlavním cílem RFCS je podpora výroby oceli a těžby uhlí včetně celého výrobního cyklu,

které patří k technologickým oblastem klíčovým pro trvale udržitelný ekonomický rozvoj Evropy. V oblasti uhlí se jedná o následující hlavní cíle: snížení celkových nákladů na těžbu, zlepšení kvality produktů, snížení nákladů na využití uhlí, lepší porozumění chování a kontrole nalezišť vzhledem k tlaku horniny, emisím plynu, nebezpečí výbuchu, ventilací a všem dalším faktorům ovlivňujícím důlní procesy. K hlavním cílům v oblasti oceli patří: zlepšování procesu výroby oceli, zvyšování kvality výrobku a produktivity, snižování emisí, spotřeby energie a dopadu na životní prostředí, šetrné využívání zdrojů, zlepšení procesů výroby a sekundárních metalurgických technik, procesy měření, řízení a automatizace výrobního procesu.

13.3 STRUKTURA

RFCS je spravován Evropskou komisí (Generálním ředitelstvím pro výzkum a inovace, DG RTD), která projekty i administruje. Pomáhají ji tyto poradní orgány: Výbor pro uhlí a ocel, Poradní skupina pro uhlí, Poradní skupina pro

ocel a 12 technických skupin (3 pro uhlí a 9 pro ocel). RFCS uplatňuje tzv. „bottom-up“ přístup (zdola nahoru), což znamená, že konkrétní témata projektů nejsou předem dána a účastníci jsou tedy omezeni jen hlavními prioritami programu. Pro každý rok jsou přibližně v červnu vyhlášeny nepovinné výzkumné priority pro uhlí a ocel (pokud ale projekt pokryje alespoň jednu z nich, projeví se to kladně v bodovém hodnocení) a zveřejněn aktualizovaný Informační balíček pro navrhovatele projektů.

13.4 AKTIVITY

- výzkumné a vývojové projekty (základní a aplikovaný výzkum)
- demonstrační projekty
- inovace
- komercializace
- podnikání
- stáže a školení
- šíření výsledků a komunikace
- organizace konferencí a workshopů

13.5 FINANCOVÁNÍ

Evropská komise spravuje zbývajících aktiva Smlouvy o Evropském společenství uhlí a oceli a úroky generované na roční bázi využívá k financování výzkumných projektů RFCS. Jedná se o zhruba 55 miliard EUR ročně, přičemž přibližně 73 % rozpočtu je určeno projektům výzkumu zaměřeným na ocel, zbylých 27 % projektům v oblasti uhlí. Výzkumné projekty mohou získat kofinancování až do výše 60 %, pilotní a demonstrační projekty 50 % a projekty k doprovodným činnostem 60 % (ve výjimečných případech až 100 %).

13.6 TYPY ŽADATELŮ A PODMÍNKY ÚČASTI

Jakýkoliv podnik, veřejný orgán, výzkumná organizace, instituce středoškolského nebo vysokoškolského vzdělávání či jiný právní subjekt, včetně fyzických osob, sídlící na území členského státu EU se může účastnit RFCS a požádat o finanční pomoc za předpokladu, že chce vykonávat činnosti výzkumu a techno-

logického vývoje nebo může podstatně k takové činnosti přispět. Bez nároku na finanční příspěvek se mohou projektů zúčastnit výše uvedené typy subjektů z kandidátských zemí (pokud není v nějakém právním aktu stanoveno jinak) a ze zemí třetích.

Návrhy projektů se podávají každoročně vždy v září, a to pouze elektronicky prostřednictvím online nástroje SEP. Délka projektu je obvykle 36–42 měsíců. Návrhy mohou být předkládány v jakémkoliv úředním jazyku EU, nicméně se doporučuje dodat paralelně i anglickou verzi. Nutné je striktně dodržet předepsaný maximální počet stránek. Konsorcium projektu může tvořit libovolný počet partnerů (typicky 4–8 subjektů s širším geografickým pokrytím).

13.7 UŽITEČNÉ ODKAZY A KONTAKTY

- Web programu
<http://cordis.europa.eu/coal-steel-rtd/>
http://ec.europa.eu/research/industrial_technologies/rfcs_en.html
- Kontakt na EK
 Rita Lečbychová, vedoucí oddělení, DG RTD
 Covent Garden, Place Rogier 16, Brusel
 tel.: +322 295 01 11, fax: +322 296 59 87
 e-mail: rita.lecbychova@ec.europa.eu
- Kontakty v ČR
 Výbor pro uhlí a ocel (COSCO) – MPO,
 Martin Karfus, e-mail: karfus@mpo.cz
- Poradní skupina pro ocel (SAG) –
 HUTNICTVÍ ZELEZA A.S. – Ocelářská
 asociace ČR, Krátká 39, 100 00 Praha
 10 Strašnice, Jaroslav Raab, předseda
 a výkonný ředitel, tel: +420 271 025 111,
 fax: +420 271 025 121, e-mail: hzas.
 pha@telecom.cz
- Poradní skupina pro uhlí (CAG) – Výzkumný ústav pro hnědé uhlí a.s., Budovatelů
 2830, 434 37 Most, Marcela Šařáňová,
 tel: +476 208 601, fax: +476 706 948,
 e-mail: safarova@vuhu.cz

OBEČNÉ INFORMACE O CEBRE



ČESKÁ PODNIKATELSKÁ REPREZENTACE PŘI EU V BRUSELU

CEBRE – Česká podnikatelská reprezentace při EU byla založena v roce 2002 agenturou CzechTrade, Svazem průmyslu a dopravy ČR, Hospodářskou komorou ČR a Konfederací zaměstnavatelských a podnikatelských svazů ČR, aby v Bruselu hájila zájmy českých podnikatelů, informovala je o projednávaných evropských právních předpisech s dopadem na české podnikatelské prostředí a o dotačních možnostech z programů EU. CEBRE zastupuje své zakladatele z řad předních podnikatelských a zaměstnavatelských organizací u institucí Evropské unie a evropských podnikatelských federací. CEBRE je podpořeno Ministerstvem průmyslu a obchodu ČR.

JAK CEBRE KONTAKTOVAT?

CEBRE

Box 7, Rue du Trône 60, 1050 Brusel, Belgie

Tel.: +32 (0)2 502 07 66 (BE)

nebo +420 246 031 707 (CZ)

E-mail: brussels@cebre.cz

www.cebre.cz



OBEČNÉ INFORMACE O CZELO



ČESKÁ STYČNÁ KANCELÁŘ PRO VÝZKUM, VÝVOJ A INOVACE V BRUSELU

CZELO – Česká styčná kancelář pro výzkum, vývoj a inovace byla založena v roce 2005 s cílem napomáhat zapojování české výzkumné komunity do evropských projektů spolupráce, a to zejména do tzv. rámcových programů (nynější Horizont 2020). Kancelář je financována prostřednictvím programu EUPRO II Ministerstva školství ČR, mládeže a tělovýchovy a v současné době je Technologickým centrem AV ČR realizován již třetí projekt – CZELO 3 (LE13018). Kancelář poskytuje bezplatné služby zájemcům z různých sfér vědecko-výzkumného a inovačního prostředí v České republice.

JAK CZELO KONTAKTOVAT?

CZELO

Rue du Trône 98 (6. patro),
1050 Brusel, Belgie

Tel.: +32 (0)2 514 66 72

www.czelo.cz

